

Scientific Journal of Applied Social and Clinical Science

Acceptance date: 19/05/2025

ANÁLISIS DEL COMPORTAMIENTO ELECTORAL EN LAS ELECCIONES CONCURRENTES DE 2024: CASO DE ACTOPAN, HIDALGO

Joxira Monserrat Romualdo Villamil

Alumna de la Universidad Autónoma del
Estado de Hidalgo (UAEH)

Licenciatura en Ciencia Política y
Administración Pública



All content in this magazine is licensed under the Creative Commons Attribution 4.0 International License (CC BY 4.0).

Resumen: El presente artículo tiene como objetivo analizar el comportamiento electoral en las elecciones municipales de 2024, con énfasis en el municipio de Actopan, Hidalgo, en el marco de las elecciones concurrentes más importantes en la historia democrática del país. A partir del enfoque teórico de la Escuela de Columbia, Comportamiento Sociológico del voto, entre otros. Es importante mencionar que tomamos como base estas obras ya que en ellas se explica a fondo las causas y el racio- namiento de los votantes. Con ello se desar- rollamos un análisis tomando en cuenta dos vertientes: teórico y práctico. Se examinan los factores que influyen en las decisiones electo- rales de los votantes, destacando la importan- cia del contexto social, económico y familiar en la orientación del voto. La investigación emplea una metodología cualitativa sustenta- da en el análisis de resultados electorales por sección, niveles de participación ciudadana y competitividad entre los candidatos, así como en indicadores de marginación, pobreza, ac- ceso a servicios y condición rural-urbana. Se observaron patrones de votación diferencia- dos que permiten comprender cómo el entor- no socioeconómico influye en las preferen- cias políticas y cómo la figura presidencial, en este caso Andrés Manuel López Obrador y el discurso de la Cuarta Transformación, impactaron directamente en los resultados a nivel municipal. Los hallazgos destacan una alta participación electoral, el posicionamien- to de Morena como fuerza dominante en el municipio y una creciente competencia con partidos como Movimiento Ciudadano. El es- tudio concluye que el comportamiento elec- toral en Actopan se explica principalmente por variables estructurales como la pobreza, la marginación y la educación, pero también por elementos coyunturales como el lideraz- go político nacional y las dinámicas locales de campaña.

Palabras clave: comportamiento electoral, participación electoral, contexto político, aná- lisis, partidos políticos, candidatos, presidencia

INTRODUCCIÓN

El análisis del comportamiento electoral en las elecciones concurrentes de 2024 en Acto- pan, Hidalgo, es fundamental para compren- der las dinámicas políticas que influyeron en el ejercicio del voto en una comunidad par- ticular del estado. Esta investigación busca responder a dos preguntas clave: ¿Qué facto- res impulsaron a la ciudadanía de Actopan a ejercer su voto en las elecciones municipales? y ¿Cuáles fueron las tasas de participación y las preferencias de votación por partido en las cinco elecciones concurrentes realizadas du- rante dicho año?

La hipótesis que guía este estudio sostiene que existió una alta participación electoral, la cual favoreció principalmente a Movimien- to Regeneración Nacional (MORENA). Sin embargo, se identifica una diferenciación del voto, especialmente entre las elecciones fede- rales y municipales. En este contexto, la va- riabilidad en los patrones de votación podría reflejar la influencia de factores sociales, eco- nómicos y geográficos que impactan de ma- nera diferenciada en las distintas secciones del municipio.

Para demostrar esta hipótesis, se adopta una metodología cualitativa que aborda los siguientes indicadores: tasa de participación, votación por partidos políticos, diferenciación del voto, competitividad electoral y carac- terísticas socioeconómicas de las secciones de Actopan. A través de este análisis, se pretende evidenciar cómo estos factores inciden en los resultados electorales y si existe una correlación entre las condiciones de marginación y el comportamiento electoral en las áreas rurales y urbanas.

Los hallazgos sugieren que, en efecto, hubo un elevado nivel de participación, con una clara predominancia de MORENA en las urnas. Asimismo, se observó una diferenciación del voto entre las elecciones federales y municipales, un bajo nivel de competitividad en las contiendas y un comportamiento electoral condicionado por las características socioeconómicas y geográficas de las secciones del municipio.

MARCO TEÓRICO

La explicación del comportamiento electoral en esta investigación se fundamenta en el marco teórico de la escuela de Columbia, también conocida como la teoría sociológica del voto. Esta corriente se centra en vincular explicativamente cómo los factores sociales y políticos influyen en la participación y las decisiones electorales. De acuerdo con esta perspectiva, las relaciones sociales, el contexto político, la identidad social y la pertenencia territorial son elementos clave para comprender el comportamiento electoral. En este sentido, se recuperan las propuestas de Lazarsfeld Berelson y Gaudet (1940), así como las de Lazarsfeld y Berelson (1954), quienes introducen en el ámbito de las ciencias sociales la importancia de comprender el comportamiento electoral desde sus dimensiones sociales y políticas reconociendo la importancia del contexto, de las interacciones sociales de la socialización política, de la identidad social y de las características socioeconómicas del territorio.

De la misma manera, se integran las aportaciones de Seymour Lipset, quien introduce el concepto de clivajes sociales para explicar las divisiones profundas que estructuran las preferencias políticas en una sociedad. Los clivajes son líneas de fractura política que tienden a reproducirse históricamente y que delimitan grupos sociales con valores, identidades y orientaciones políticas distintas. Entre los clivajes más relevantes identificados por

Lipset se encuentran: 1. Centro – Periferia; 2. Estado – Iglesia; 3. Rural – Urbano; 4. Capital – Trabajo.

En el caso específico de esta investigación, se plantea que en el contexto político nacional reciente ha emergido un nuevo clivaje que se ha agudizado por factores comunicacionales y de agenda pública. Este clivaje puede denominarse Gobierno vs. Oposición (4T – Anti-4T). Esta polarización ha marcado la vida política nacional en los últimos seis años, estructurando el campo político en torno a dos grandes bloques: por un lado, los adherentes al presidente Andrés Manuel López Obrador y su discurso de la Cuarta Transformación (4T), y por otro, sus opositores, articulados en torno a una crítica constante al gobierno federal. Consideramos que este clivaje contemporáneo, vinculado a factores sociales y políticos, permite explicar una parte importante del comportamiento electoral en las elecciones concurrentes de 2024.

En cuanto a los estudios recientes derivados de la escuela de Columbia aplicados al caso mexicano, destacan diversas investigaciones sobre comportamiento electoral que han demostrado su relevancia para el análisis en contextos democráticos. Estos estudios han permitido identificar patrones estables y variables del voto en función del entorno social, especialmente en regiones con niveles significativos de desigualdad y marginación.

Por otra parte, dentro del ámbito de los estudios electorales a nivel municipal, también existe una amplia tradición que resulta clave para esta investigación. Buena parte de estos estudios coinciden en que las elecciones municipales presentan particularidades que las distinguen de las elecciones federales o estatales. En primer lugar, se observa un comportamiento electoral diferenciado, muchas veces vinculado a la cercanía con los actores políticos locales. En segundo lugar, suelen registrarse mayores niveles de participación, de-

bido al interés directo de la ciudadanía por la gestión del gobierno municipal.

Estas investigaciones también identifican que variables como el nivel socioeconómico y educativo de los votantes inciden significativamente en el comportamiento electoral local. En el caso de Actopan, Hidalgo, estas condiciones son relevantes para el análisis, ya que se trata de un municipio con niveles importantes de marginación. De acuerdo con datos del INEGI, el 77.87 % de la población vive con un ingreso de máximo dos salarios mínimos mensuales, mientras que el índice de marginación se ubica en 57.34 %, lo que posiciona al municipio en un grado de marginación medio. Estas condiciones socioeconómicas deben ser consideradas como variables contextuales clave para la interpretación del comportamiento electoral registrado en el proceso electoral de 2024 diferenciado respecto a elecciones nacionales o estatales a su vez, estos estudios identifican mayores niveles de participación electoral dado el interés por el ámbito de gobierno municipal.

DESARROLLO

ANTECEDENTES ELECTORALES

El municipio de Actopan, Hidalgo, ha atravesado una evolución importante en el ámbito político y administrativo. Desde su origen colonial en 1568, cuando fue establecido como alcaldía mayor y cabecera de las entonces denominadas “Repúblicas de indios”, hasta convertirse en ayuntamiento dependiente del distrito de Tula en 1824, su historia refleja procesos institucionales progresivos. Finalmente, el 8 de Julio de 1946 se le otorgo la categoría de ciudad, con esto adquirió derechos y obligaciones de acuerdo a su categoría, priorizando su formación política y la manera en la que se organizarían los ayuntamientos.

A partir del año 2000, el municipio ha experimentado una marcada alternancia par-

tidista en la presidencia municipal, como se observa en la siguiente tabla:

Periodo	Partido	Presidente municipal
2000-2003	PRI	Hebert Sánchez Santillán
2003-2006	PRD	Teódulo Quintín Pérez Portillo
2006-2009	PRI	Leonardo Ramírez Álvarez
2009-2012	Nueva Alianza	Jaime Galindo Ugalde
2012-2016	PRI	Gregorio Hernández Serrano
2016-2020	Partido Encuentro Social	Héctor Cruz Olguin
2020-2024	Morena	Tatiana Ángeles
2024-2028	Morena	Imelda Cuellar

Tabla 1. Antecedentes electorales municipio Actopan, Hidalgo 2000-2028
Elaboración propia

De acuerdo a la tabla se puede observar que Actopan se ha caracterizado por la alternancia ya que se visualiza un cambio de partidos en diferentes periodos.

La alternancia es sinónimo de variabilidad en el poder, simboliza que ningún partido por sí mismo tiene perennidad en el sistema y evidencia que los actores políticos cuentan con posibilidades reales de un triunfo electoral (Meixueiro, 2021).

Se tomó como ejemplo a partir del año 2000 las candidaturas ganadoras a la presidencia municipal, mediante esto se puede observar un favoritismo hacia el Partido Revolucionario Institucional PRI, quien gobernó 10 años continuos 2006-2016 el municipio de Actopan. Lo que implicó la existencia de un partido predominante con presencia de creciente oposición y pluralismo (Lizama y Martínez, 2016,p.67). Fue en 2016 cuando se estableció como ganador por primera vez en el municipio un partido independiente, Partido Encuentro Social con el candidato Héctor Cruz Olguín.

Como bien lo explica Duverger en su obra “Diez textos básicos de la Ciencia Política”

Por medio de los partidos políticos los sistemas electorales ejercen una influencia esencial sobre la vida política de un país. Casi se podría distinguir una influencia directa (tal sistema electoral impulsa tal organización de los partidos) y una indirecta (la organización de los partidos engendrada particularmente por el sistema electoral, trae aparejada una determinada forma de vida política). (Duverger, 2001, p. 38).

Esto se entiende que en la vida cotidiana los resultados de una elección son totalmente influenciados de los partidos políticos dependiendo de las estrategias y métodos que estos efectúen para atraer a los ciudadanos y con ello ganar favoritismo el cual se verá reflejado en los votos.

A partir de 2020 hasta la fecha de la última elección municipal el partido Morena ha obtenido resultados favorables, ya que se ha posicionado dos veces ganador en lo que respecta al municipio de Actopan. Es importante mencionar que con base a la investigación realizada previamente para realizar este análisis nos percatamos que Morena tuvo mayor aceptación por parte de los ciudadanos a partir del triunfo de Andrés Manuel López Obrador en 2018 año en el que fue electo como presidente de la república mexicana, este triunfo trajo consigo mayores beneficios para el partido Morena. Con el discurso de la cuarta transformación el cual se basa en un cambio estructural en México enfocado principalmente en la justicia social y la eliminación de la corrupción. Un gobierno con objetivos distintos a los acostumbrados pues entre sus acciones más destacadas se distinguen: erradicar la corrupción e impunidad, reducción de la pobreza y desigualdad, austeridad republicana en el gobierno, transformación en el modelo económico con un enfoque social.

Este nuevo modelo de gobierno ofreció respuestas distintas a las expectativas sociales, lo cual incidió de manera importante en

los resultados electorales posteriores, consolidando a Morena como fuerza dominante en el ámbito municipal en los comicios de 2024.

En contexto electoral general, las elecciones de 2024 fueron de especial relevancia en el panorama nacional, ya que por primera vez en la historia política del país se celebraron elecciones concurrentes en las que se eligieron en una misma jornada presidente de la República, senadurías, diputaciones federales, presidencias municipales, sindicaturas y regidurías. Esto incrementó la atención pública sobre el proceso y motivó un mayor interés ciudadano.

La ciudadanía se vio atraída por este nuevo modelo de gobierno, y gracias a esto Morena tuvo un importante impacto en las votaciones posteriores, como en este caso en el municipio de Actopan, 2020 por primera vez en la historia del municipio fue electa una mujer a la presidencia municipal. De igual forma, en el caso de Actopan, cinco candidaturas contendieron por la presidencia municipal: una mujer y cuatro hombres. Los candidatos fueron Imelda Cuéllar (Morena), Armando Monter (Movimiento Ciudadano), Omar Ramírez Gutiérrez (PAN-PRI-PRD), Reyes Vargas y Sharon Vargas. Cada uno realizó campañas dirigidas a distintos sectores sociales, utilizando discursos adaptados al entorno municipal. De acuerdo con Mény y Thoenig (1992) “el estudio de las políticas públicas no es otra cosa que el estudio de la acción de las autoridades en el seno de la sociedad”, las políticas públicas que cada candidato adoptó para contender en las elecciones fueron decisivas para obtener el apoyo de los ciudadanos, para

“Las políticas públicas son antes que nada una forma particular de decidir y ejecutar las acciones de gobierno” (Arellano y Blanco, 2013:19)

Antes de pasar al siguiente apartado es importante señalar que 8 de cada 10 ciudadanos no confía en los partidos políticos. De con-

formidad con la Encuesta de Cultura Cívica (ENCUCI), en su edición de 2020, implementada por el Instituto Nacional de Geografía y Estadística (INEGI), el 82% de los mexicanos no se siente representado por los partidos políticos

MÉTODOS Y MATERIALES

Esta investigación tiene como objetivo analizar el comportamiento electoral en el municipio de Actopan durante las elecciones concurrentes de 2024, especialmente en el ámbito local. Se busca comprender los factores que motivaron la participación ciudadana y los patrones de votación por partido político. Para ello, se propone como hipótesis exploratoria que una elevada participación electoral favoreció al partido Morena, aunque con diferenciación del voto entre elecciones federales y municipales.

Se emplea una metodología cualitativa basada en el análisis de cinco indicadores: Tasa de participación, Votación por partido político, Diferenciación del voto según tipo de elección, Nivel de competitividad electoral y Características socioeconómicas de las secciones electorales. La información se obtuvo del Programa de Resultados Electorales Preliminares (PREP), así como de bases de datos del INEGI, Secretaría de Economía y la Unidad de Planeación y Prospectiva del Gobierno de Hidalgo.

La participación ciudadana en las elecciones municipales alcanzó un 64.03%, lo que representa un nivel relativamente alto para un contexto local, considerando que la media nacional en elecciones intermedias rara vez supera el 50%. El abstencionismo fue menor al esperado, posiblemente influido por la naturaleza concurrente de las elecciones y el interés generado en torno a la continuidad o rechazo de la administración local.

Con una preferencia mayoritaria del partido de Movimiento de Regeneración Nacional con el 29% de los votos. Seguido por el

segundo lugar en la contienda fue ocupado por Movimiento Ciudadano, con un 23.12% de la votación total. Este partido presentó una distribución más dispersa, con presencia significativa en algunas secciones de nivel medio. La elección municipal fue relativamente competitiva. La diferencia entre los dos primeros lugares fue de 6.58%, lo que denota una contienda cerrada. Sin embargo, la distancia entre el tercer y cuarto lugar se amplía, y la brecha respecto al último lugar es considerable, lo que indica una polarización entre dos bloques principales de votantes. 64.03%

Los resultados con base a los indicadores fueron los siguientes:

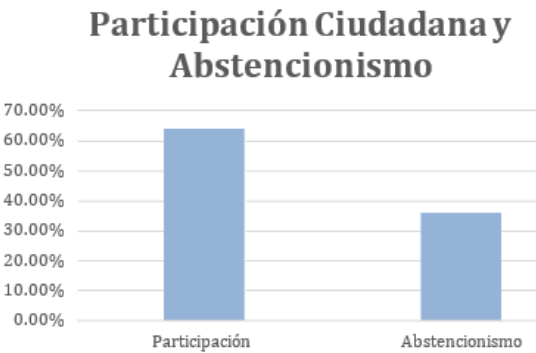


Figura 1. Tasa de participación y abstencionismo en las Elecciones municipales 2024. Participación ciudadana Actopan, Hidalgo.

Elaboración propia con base en el PREP 2024

Se han identificado dos posibles causas del por qué los ciudadanos se abstienen de votar: 1. Cuando la sociedad no tiene acceso o tiene de manera muy limitada a las condiciones mínimas para el desarrollo de una calidad de vida adecuada como lo son la salud, educación, alimentación, seguridad social, entre otros, esto es un impedimento para que este sector pueda ejercer su voto.

Por ello Crespo afirma que la abstención se asocia a los sectores urbanos en los que la misma urbanización, los niveles de escolaridad, la salud los ingresos más altos, entre otras variables, permiten que la ciudadanía tenga una

mayor conciencia y crítica de los actos que se realizan a nivel político, por lo que la manipulación del voto, su coacción o compra es menor que en las regiones rurales, donde hay menos goce de los derechos humanos (Crespo, 2005).

Abramovich, quien afirma que los derechos civiles y políticos tienen pertinencia instrumental porque contribuyen a evitar procesos sociales o políticos que pueden conducir a situaciones de pobreza. Así, la libertad de expresión y los derechos vinculados con el funcionamiento de democracias representativas, con elecciones periódicas y limpias, acotan las posibilidades de que la sociedad tolere situaciones de pobreza extrema sin exigir respuestas al gobierno o activar mecanismos para hacer efectiva la responsabilidad social o política(Abramovich, 2007).

Por otra parte Bobbio, quien afirma que el abstencionismo de ninguna manera es un síntoma de crisis de un sistema democrático, como habitualmente se observa, por el contrario, puede ser un signo de perfecta salud (Bobbio, 2001). En el sentido de que la apatía o el rechazo a participar en las elecciones se convierte en una manera de expresión la inconformidad del proceso político.

Incluso Fernández Poncela señala que un buen número de electores se abstienen de votar motivados por razones políticas, más que por un desinterés político en general. En este sentido, la autora mencionada argumenta que, en caso de haber desinterés por parte del elector, no indica apatía, por el contrario, esto debe ser interpretado como una derivación del hartazgo generalizado hacia la actuación de los políticos en nuestra sociedad (Fernández Poncela, 2009).

Alto 45% - 30%	Medio 29%-25%	Bajo 24%-19%
Secciones	Secciones	Secciones
34	35	38
41	36	39
49	37	44
52	40	45
53	42	46
54	43	48
59	47	51
60	58	55
62	61	56
63	66	57
64	67	
65	68	
Total: 12 Secciones	Total: 12 Secciones	Total: 10 Secciones

Tabla 2. Porcentajes de Votos por sección para Movimiento de Regeneración Nacional
Elaboración propia
Votaciones por Morena

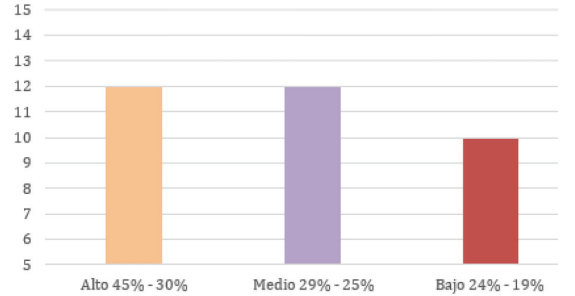


Figura 2. Votaciones por Morena
Elaboración

Alto 36%-30%	Medio 29%-24%	Bajo 23%-17%
Secciones	Secciones	Secciones
49	36	34 – 35
62	37	38 – 39
66	45	40 – 41
67	46	42 – 43
	53	44- 47
	56	48 – 51
	58	52 – 54
	64	55 – 57
	65	59 – 60
	68	61 – 63
Total: 4 Secciones	Total: 10 Secciones	Total: 20 Secciones

Tabla 3. Votaciones por Movimiento Ciudadano.
Segundo lugar 23.12%
Elaboración propia

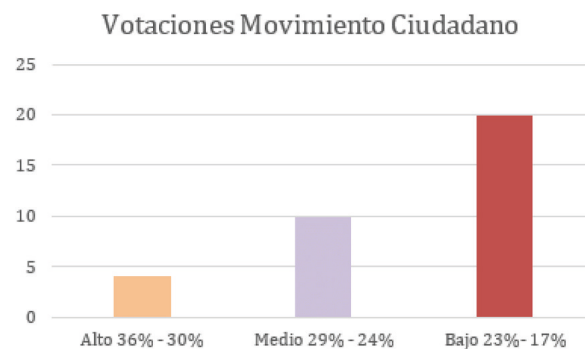


Figura 3. Votaciones por Movimiento Ciudadano
Elaboración propia

Candidata/o	Partido/Coalición	Porcentaje
Imelda Cuellar	Morena / PANALH	29.70 %
Armando Monter	Movimiento Ciudadano	23.12 %
Omar Ramírez Gutiérrez	Partido Verde	21.48%
Reyes Vargas	PRI-PAN-PRD	18.09%
Sharon Vargas	Partido del Trabajo	3.76%

Tabla 4. Votaciones por Movimiento ciudadano.
Competitividad entre candidatos

Entre el primer y segundo lugar la diferencia fue de 6.58%, entre el segundo y tercer lugar fue de 1.64%, entre el tercer lugar y el cuarto fue de 3.39%, entre el cuarto y quinto lugar fue de 14.33.

En términos generales la competitividad electoral “informa acerca de la medida en la que el poder político se halla disperso o concentrado” (Ocaña y Oñate rubalcaba, 1999, p. 234). Es decir, entre menor puntos de diferencia entre el primero y segundo lugar, mayor es la competitividad. En el caso de las elecciones de Actopan podemos observar la competitividad entre Movimiento ciudadano y Partido verde. Por ende, si los porcentajes de votos son más dispersos la competencia electoral se vuelve más competitiva, en cambio sí se muestra un porcentaje mayor a un solo partido, ya no se considera como tal, en el caso de estas elecciones es claro que existió competitividad.

Blais (2000), quien afirma que: El veredicto está tan claro como el agua en lo relativo a la competitividad electoral: se ha demostrado que la competitividad incrementa la participación electoral en 27 de los 32 estudios que han analizado esta relación, en varios contextos y con diversas metodologías. Existen poderosas razones para creer que, tal y como pre-dice la teoría de la elección racional, vota más gente cuando las elecciones están reñidas (p. 60).

Es aquí cuando los votantes incrementan su participación electoral, al ver que la competencia entre los partidos esta reñida esto es de mayor interés para los ciudadanos y con esto se involucran más para ejercer su voto, ya que por medio de este puede ganar o en su defecto perder el partido de su preferencia, en resumen, el voto cobra aún más importancia para el ciudadano cuando la competitividad se ve reflejada. Por lo contrario, cuando los votantes se percatan de que existe un favoritismo sobre un partido político en específico, dan por hecho que este obtendrá la victoria voten o no.



Figura.4. Votaciones de Ayuntamiento de Actopan
proceso 2024

Elaboración propia con base en datos de PREP

Candidato	Partido o Coalición	Total de la votación	Porcentaje de Votación
Imelda Cuellar Cano	Morena con Nueva Alianza	8,980	29.7065%
Armando Monter	Movimiento Ciudadano	6,989	23.1201%
Omar Ramírez	Partido Verde	6,494	21.4826%
Reyes Vargas	PAN-PRI-PRD	5,469	18.0918%
Sharon Vargas	Partido del Trabajo	1,139	3.7679%

Mediante esta tabla podemos observar una mayor concentración de votos entre el primer y segundo lugar, la concentración del voto, que es la suma de los porcentajes de votación del primer y el segundo lugar en la elección (Anduiza y Bosch, 2004, pp. 88-89). Morena obtuvo un total de 8,980 votos con lo que aseguro la victoria mientras que Movimiento ciudadano obtuvo 6,989 votos.

Gracias a la concentración del voto los ciudadanos pueden tener la percepción de la preferencia que tuvieron los partidos, por ende, si la concentración es alta, los dos primeros lugares son los que compiten, dejan a un lado los demás contrincantes, ya que ellos no representan una amenaza de ser vencidos, por lo contrario si la concentración de votos disminuye esto aumenta la presencia de los demás partidos.

CARACTERÍSTICAS SOCIOECONÓMICAS DE LA SECCIÓN

Para su análisis se realizó una base de datos con los resultados del Programa de Resultados Preliminares en las secciones 034-068 del municipio de Actopan. de la misma manera se complementaron con la base de datos proveniente del INEGI Instituto Nacional de Estadística y Geografía para contar con el nivel de marginación y la condición urbana o rural.

De igual forma, se realiza el índice de marginación, el cual es de 57.34 % lo que lo posiciona en un grado de marginación medio. De acuerdo al INEGI que lo categoriza a el municipio de Actopan como zona urbana. Por ello, para tener un contexto sobre el nivel socioeconómico de los votantes, realizamos una investigación en la secretaria de Economía de México, en el estado de hidalgo. En lo particular el municipio Actopan de acuerdo a

la Unidad de Planeación y Prospectiva Cuenta con una población urbana del 73.24% y rural 26.76%. Carencia social: 11.48% de la población tiene rezago educativo.

Además, el 35.36 tiene acceso a servicio de salud, mientras que el resto 64.64% no cuenta con acceso al sistema de salud. Por otro lado, el 48.02% se encuentra en condición de pobreza, de ellos el 3.66% en condición de pobreza extrema. Finalmente, el 3.84% de la población es analfabeta.

Como lo señala Lugo en Alternancia partidista y eficiencia financiera. Un análisis municipal en el Estado de Hidalgo, México (2005-2020).

Diversos estudios han discutido la relación entre las realidades socioeconómicas —la pobreza, la marginación o el rezago social— y los porcentajes de votación o abstención. El único acuerdo es que las primeras condiciones sí inciden en la segunda. Sin embargo, las discusiones se presentan cuando se trata de aclarar cuál es ese efecto. Así, de la revisión de la literatura se hallan dos hipótesis lineales: que el resultado es inverso (a mayor pobreza menor participación) o directo (altos niveles de pobreza se traducen en amplios porcentajes de participación).

Con estos indicadores permiten interpretar las decisiones electorales desde la perspectiva de la Escuela de Columbia, que considera que el principal motor del comportamiento electoral es el entorno social del votante, incluidas sus necesidades económicas, educativas y de acceso a servicios. Así como de la influencia de redes sociales cercanas como la familia, pareja, amistades, etc. también forma parte del análisis, ya que el voto se ve afectado por la comunicación interpersonal y la identificación territorial.

RESULTADOS DE LA VOTACIÓN POR SECCIONES

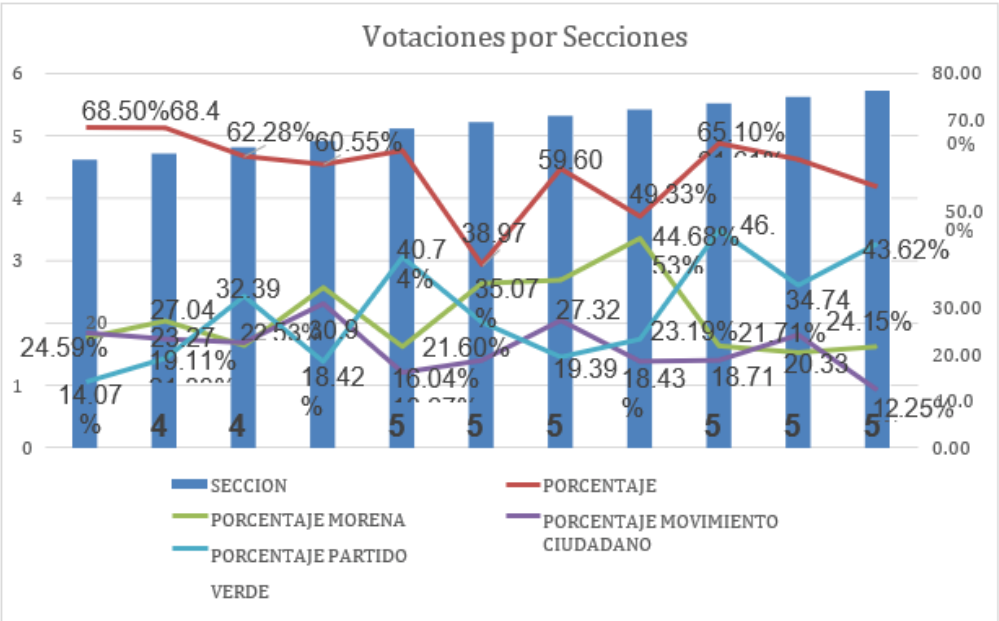


Figura 5. Votaciones por partido a nivel sección
Elaboración propia

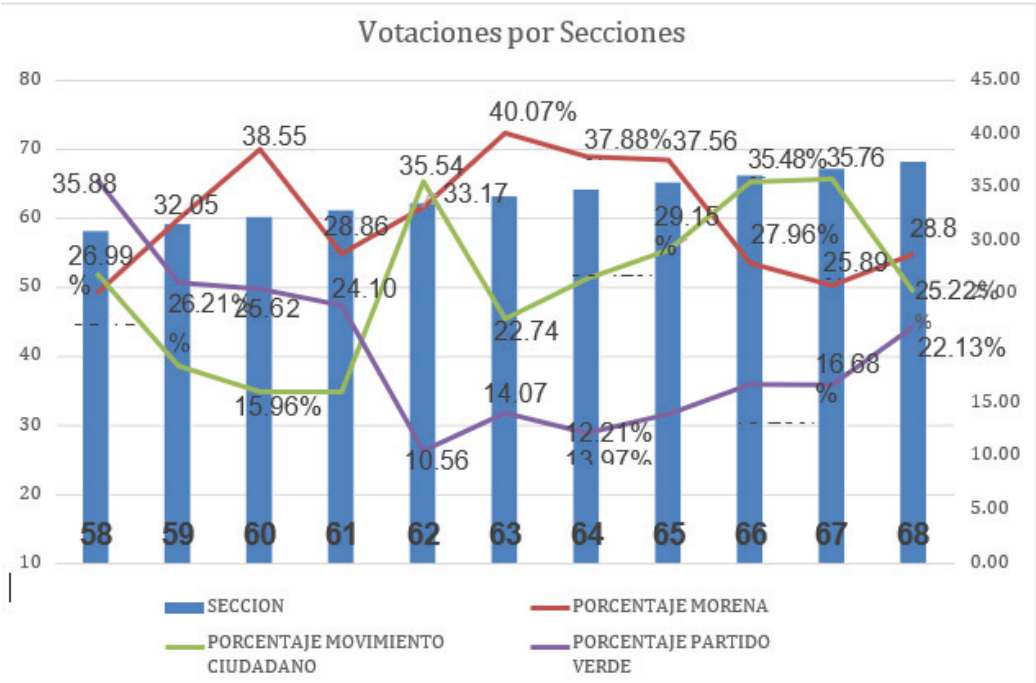


Figura 6. Votación por sección de los principales partidos políticos
Elaboración propia con base en PREP 2024 INE

CONCLUSIONES

El proceso electoral concurrente de 2024 en el municipio de Actopan, Hidalgo, representó un momento clave para el análisis del comportamiento electoral a nivel local, pues permitió observar la forma en que la ciudadanía responde ante la simultaneidad de elecciones federales y municipales, así como frente a distintos contextos partidistas y sociales. Los hallazgos de esta investigación permiten establecer varias conclusiones sustantivas.

En primer lugar, la participación ciudadana fue notablemente alta (64.03%) en comparación con procesos anteriores y con la media nacional en elecciones locales. Esto sugiere que la concurrencia electoral, la relevancia del proceso presidencial, y el creciente interés en el desempeño municipal motivaron un mayor involucramiento ciudadano, lo cual fortalece la hipótesis de que las elecciones concurrentes dinamizan la participación política. De igual forma, el triunfo de Morena en la elección municipal, con Imelda Cuéllar como candidata, consolidó la presencia del partido en el ámbito local. Esta victoria fue favorecida por una alta participación en secciones donde el discurso de la Cuarta Transformación centrado en justicia social, combate a la corrupción y austeridad republicana encontró resonancia, particularmente en zonas con mayor marginación y menor acceso a servicios públicos.

Otro punto importante fue el análisis de la votación por secciones evidencia un voto territorialmente diferenciado, donde Morena logró su mayor fuerza en áreas urbanas con altos niveles de pobreza y rezago educativo. Por su parte, Movimiento Ciudadano mostró un desempeño competitivo en ciertas zonas de clase media, lo cual sugiere un voto más fragmentado, orientado a propuestas alternativas al oficialismo y a la coalición PAN-PRI-PRD. Tomando en cuenta que el entorno socioeconómico jugó un papel determinante en el comportamiento electoral, en concordancia

con la teoría sociológica del voto (Escuela de Columbia). El alto nivel de marginación, pobreza y rezago en el acceso a derechos básicos como la salud o la educación incidieron en la orientación del voto hacia opciones que enarbolan discursos redistributivos y de justicia social.

Así mismo, la competitividad electoral fue significativa, con una diferencia de apenas 6.58% entre los dos principales contendientes. Esto muestra que, si bien Morena se consolida como la principal fuerza política local, existen otras opciones partidistas que comienzan a posicionarse como alternativas viables, especialmente en un contexto donde el electorado muestra mayor disposición a castigar o premiar gestiones municipales recientes.

Finalmente, se identificó una diferenciación del voto entre los niveles federal y municipal, fenómeno conocido como *votación con boleto dividido*. Esto sugiere que el electorado actopense distingue entre las decisiones nacionales y locales, y evalúa de manera diferenciada a los candidatos y partidos según su desempeño percibido en cada ámbito. En suma, el caso de Actopan permite observar cómo el comportamiento electoral se encuentra fuertemente influenciado por factores estructurales como el nivel de marginación, pero también por elementos coyunturales como la calidad del discurso político, el desempeño institucional previo y la percepción ciudadana sobre el cumplimiento de promesas de gobierno. Este tipo de estudios resulta clave para comprender la dinámica democrática a nivel municipal y fortalecer el diseño de políticas públicas que respondan a las verdaderas demandas de la ciudadanía.

REFERENCIAS

- Agnew, J. (1996). Mapping Politics: How Context Counts in Electoral Geography. *Political Geography*, 15(2), 129-146. [https://doi.org/10.1016/0962-6298\(95\)00076-3](https://doi.org/10.1016/0962-6298(95)00076-3)
- Alcalá, A. (2004). Hidalgo: entre el autoritarismo y la democracia. El Instituto Estatal Electoral y la alternancia municipal en el estado (1995-2002). *Revista Mexicana De Estudios Electorales*, 4, 79-110. <https://www.rmee.org.mx/index.php/RMEstudiosElectorales/article/view/95>
- Cárdenas, S. (2022). *Proceso electoral en Hidalgo 2017-2018: participación y representación política de las mujeres*. La biblioteca (pp. 161-178). <https://doi.org/10.59760/873384.10>
- Dahl, R. (2001) La Poliarquía, en Batle, A. (Ed.), 10 textos básicos de Ciencia Política (2° edición, pp 77-92.) Ariel. https://dn790004.ca.archive.org/0/items/colomer-ciencia-de-la-politica_202302/Almond%20-%20Diez%20textos%20basicos%20de%20ciencia%20politica.pdf
- Downs, A. (2001) Teoría Económica de la Acción Política, en Batle, A. (Ed.), 10 textos básicos de Ciencia Política (2° edición, pp 93-77.) Ariel. https://dn790004.ca.archive.org/0/items/colomer-ciencia-de-la-politica_202302/Almond%20-%20Diez%20textos%20basicos%20de%20ciencia%20politica.pdf
- Duverger, M (2001) INFLUENCIA DE LOS SISTEMAS ELECTORALES EN LA VIDA POLÍTICA, en Batle, A. (Ed.), 10 textos básicos de Ciencia Política. (2° edición, pp 36-76.) Ariel. https://dn790004.ca.archive.org/0/items/colomer-ciencia-de-la-politica_202302/Almond%20-%20Diez%20textos%20basicos%20de%20ciencia%20politica.pdf
- Enelow, J. M. y Hinich, M. J. (1984). *The Spacial Theory of Voting: An Introduction*. Universidad de Cambridge, 9, (172-174). <https://grf.bgu.ac.il/index.php/GRF/article/view/69>
- Galais, C. (2019) El comportamiento político. Uberta UOC. https://openaccess.uoc.edu/bitstream/10609/147067/4/FundamentosDelComportamientoPolitico_Modulo1_ElComportamientoPolitico.Introducci%C3%B3n.pdf
- Hernández, J. (2024). Partidos políticos locales en Hidalgo: creación y permanencia en la competencia electoral. *Revista Mexicana De Derecho Electoral*, 11(21), 73-94. <https://doi.org/10.22201/ijj.24487910e.2024.21.19027>
- Hernández, V. (2015). Análisis geoespacial de las elecciones presidenciales en México, 2012. *EURE*, 41(122), 185-207. <http://dx.doi.org/10.4067/S0250-71612015000100009>
- Islas, A. S. (2022). *Distribución geoespacial de votos por sección electoral para la gubernatura de Hidalgo, Mapa Interactivo*. <https://doi.org/10.13140/RG.2.2.14266.88001>
- Lizama, G. (2018). Geografía del voto en las elecciones presidenciales de 2012: el caso del estado de Hidalgo. *Edähi Boletín Científico de Ciencias Sociales y Humanidades del ICSHu*, 6(12). <https://doi.org/10.29057/icshu.v6i12.3084>
- Lizama, G. (2021). Pandemia de COVID-19 y abstencionismo en las elecciones municipales del estado de Hidalgo. *Revista mexicana de opinión pública*, (31), 91-109. <https://doi.org/10.22201/fcpys.24484911e.2022.31.78887>
- Lizama, G. y Pastén, A. (2017). Militantes y Partidos Políticos: Concentración e Intensidad de la Participación Partidista en el Estado de Hidalgo. *Revista Mexicana de Estudios Electorales*, 1(17), 65-88. <https://rmee.org.mx/index.php/RMEstudiosElectorales/article/view/188>
- López, E. (2012). Las elecciones olvidadas: Reflexiones en torno a la participación ciudadana locales en el estado de Hidalgo (1993-2005). *Xihmai*, 2(4). <https://doi.org/10.37646/xihmai.v2i4.96>
- Lugo, B. (2021). Elecciones de ayuntamientos en Hidalgo (2008-2020): Determinantes de la participación electoral. *Apuntes Electorales*, 20(65), 11-42. <https://doi.org/10.53985/ae.v20i65.825>

Lugo, B. (2022). Alternancia partidista y eficiencia financiera. Un análisis municipal en el Estado de Hidalgo, México (2005-2020). *Revista Iberoamericana de Estudios Municipales*, (25), 1-22. <https://doi.org/10.32457/riem25.1725>

Lugo, B. y Martínez, E. (2019). Factores que influyen en el triunfo priísta en municipios hidalguenses. Estudio de la elección local de 2016. *Revista Mexicana de Estudios Electorales*, 3(22), 176-199. / <https://rmee.org.mx/index.php/RMEstudiosElectorales/article/view/286>

Martiñón, M. (2017). Elecciones en Hidalgo, 2016: pluralismo y competitividad electoral en los municipios. *Apuntes Electorales*, 16(57), 145-194. <https://aelectorales.ieem.org.mx/index.php/ae/article/view/92>

Mayer, C. y Nazif ,B (2018) Lecturas sobre el Cambio Político en México. Centro de Investigación y Docencia Económicas, México.

Mendoza, D. (2023). *Participación y representación política indígena. Los distritos de Ixmiquilpan, Huejutla de Reyes y San Felipe Orizatlán, Hidalgo (2017-2018)*. Instituto Electoral del Estado de México <https://publicaciones.ieem.org.mx/index.php/publicacionesieem/catalog/book/265>

Montecinos, G. (2007) Análisis del comportamiento electoral: De la elección racional a la teoría de redes. *Revista de Ciencias Sociales (RCS)* 13(1) pp. 9 - 22 https://ve.scielo.org/scielo.php?script=sci_arttext&pid=S1315-95182007000100002

O'Loughlin, J. (2000). "Can King Geography? Place and Politics in a Post-Modern Electoral Context." *Political Geography*, 19(4), 423-433. <https://doi.org/10.1080/14650040008407695>

Ortiz, A. (2018). Abstencionismo y derechos humanos en el estado de Hidalgo, variables con una correlación negativa innegable. *Revista Iberoamericana de las Ciencias Sociales y Humanísticas*, 7(13), 15-50. <https://doi.org/10.23913/ricsh.v7i13.139>

Pastén, A. (2023). *De la política social a la rentabilidad electoral. El caso de Prospera, Programa de Inclusión Social en Hidalgo (2015-2018)*. Instituto Electoral del Estado de México. <https://publicaciones.ieem.org.mx/index.php/publicacionesieem/catalog/book/263>

Pastén, A. y Lizama, G. (2019). Pobreza y participación electoral: Análisis de la distribución del programa de beneficio alimentario en Latinoamérica. *Albores Revista de Ciencias Políticas y Sociales*, 4(1), 53-68. https://www.academia.edu/51105840/POBREZA_Y_PARTICIPACION_ELECTORAL_ANALISIS_DE_LA_DISTRIBUCION_DEL_PROGRAMA_DE_BENEFICIO_ALIMENTARIO_EN_EL_ESTADO_DE_HIDALGO