


CONTEXTUALIZAÇÃO HISTÓRICA DO INSTITUTO FEDERAL DO NORTE DE MINAS GERAIS (IFNMG) E A RELAÇÃO COM A FORMAÇÃO DE PROFESSORES PARA A EDUCAÇÃO BÁSICA

 <https://doi.org/10.22533/at.ed.0601225120212>

Data de aceite: 20/02/2025

Roberto Marques Silva

Diretor de Ensino da Reitoria do IFNMG. Mestrado em Matemática pela Universidade Estadual do Sudoeste da Bahia, Programa - PROFMAT, graduado em Ciências Físicas e Biológicas e Licenciatura em Matemática, ambos pela Pontifícia Universidade Católica de Minas Gerais

Wallas Siqueira Jardim

Pró-Reitor de Ensino do IFNMG. Mestrado em Ensino de Física pela Pontifícia Universidade Católica de Minas Gerais - PUC, Graduado em Matemática pelo Centro Universitário de Belo Horizonte - UniBH

Walter Dimas Brito Soares

Técnico em Assuntos Educacionais na Pró-Reitoria de Ensino do IFNMG, Doutorando em Desenvolvimento Social pela Unimontes, Mestre em Administração pela UFBA, graduado em Letras Inglês pela Unimontes

RESUMO: O Instituto Federal do Norte de Minas Gerais (IFNMG) exerce um papel primordial na interiorização da educação profissional e tecnológica nas regiões do Vale do Jequitinhonha, Mucuri, Norte e Noroeste de Minas Gerais. Com 11 campi e 130 polos de educação a distância, o IFNMG oferece diversas opções educacionais, incluindo cursos técnicos de nível médio, licenciaturas, bacharelados e cursos superiores de tecnologia, atendendo a mais 23.439 estudantes. Neste artigo é apresentado um levantamento dos programas, projetos e cursos voltados para a formação de professores ofertados pelo IFNMG entre os anos de 2018 a 2024. Em relação à formação de professores, o IFNMG oferece 11 cursos de licenciatura, sendo 8 presenciais e 3 no formato de Educação a Distância, com foco na formação de professores para a Educação Básica. A instituição tem implementado programas e políticas para fortalecer a formação inicial e continuada de docentes, incluindo o Programa Institucional de Bolsa de Iniciação à Docência (PIBID), a Residência Pedagógica (RP) e parcerias com escolas estaduais e municipais para estágios curriculares supervisionados. Adicionalmente, o IFNMG implementou o

Programa de Recepção Docente, que visa integrar os novos docentes à instituição por meio de um curso de capacitação em Educação Profissional e Tecnológica (EPT). Desde 2018, a instituição participa do Mestrado Profissional em Educação Profissional em Rede Nacional (ProfEPT), proporcionando formação continuada para servidores e fomentando a reflexão sobre a EPT. Para fortalecer as ações de formação inicial e continuada, o IFNMG criou o Laboratório de Formação Contínua em Docência e Gestão da EPT (LabFor-EPT), com o objetivo de integrar os programas e projetos existentes e buscar novas oportunidades de formação. Assim, o IFNMG demonstra um compromisso sólido com a formação de professores, implementando programas, políticas e ações que visam à qualificação e ao desenvolvimento profissional dos docentes, contribuindo significativamente para a melhoria da educação na região.

PALAVRAS-CHAVE: Formação Docente; Educação Profissional e Tecnológica (EPT); Laboratório de Formação Contínua em Docência e Gestão da EPT (LabFor-EPT).

INTRODUÇÃO

O Instituto Federal do Norte de Minas Gerais (IFNMG) está localizado em uma região, com aproximadamente 190 municípios que, historicamente, subsistem com privações de oportunidades educacionais e de recursos materiais. O IFNMG teve origem na integração das antigas Escolas Agrícolas de Salinas e de Janaúria e, atualmente, engloba 11 campi: Almenara, Araçuaí, Arinos, Diamantina, Janaúba, Janaúria, Montes Claros, Pirapora, Porteirinha, Salinas e Teófilo Otoni. Além disso, o IFNMG é administrado pela Reitoria, localizada em Montes Claros, e conta com o Centro de Referência em Formação e Educação a Distância (Cead), bem como outros dois Centros de Referência, um em Buritis e outro em Corinto. O IFNMG também se estende por meio de 130 polos de educação a distância, abrangendo cerca de 44,5% do território mineiro.

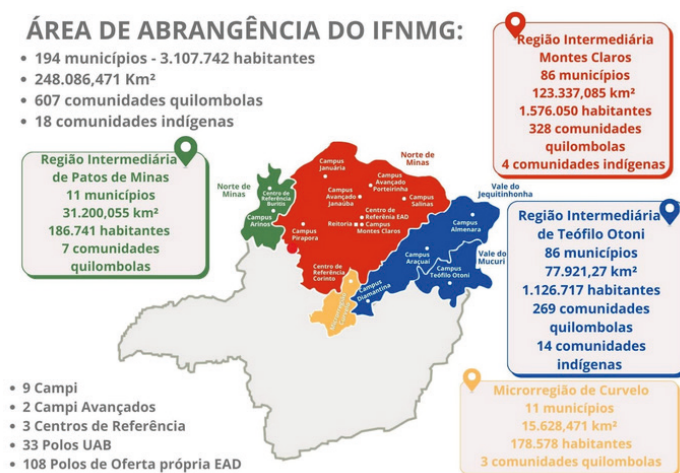


Figura 01: Área de abrangência (ano base 2023)

Fonte: PDI- IFNMG, 2024-2028.

A cronologia de implantação das unidades do Instituto é variada, com Januária e Salinas sendo as primeiras a iniciar suas atividades, como instituições preexistentes, conforme a Lei nº 11.892/2008. No ano seguinte, em 2009, o campus Arinos iniciou suas atividades por meio de um convênio entre o IFNMG e as Secretarias de Educação do Estado de Minas Gerais e do município de Arinos. O campus Araçuaí começou a operar em janeiro de 2010, seguido pelo campus Almenara em fevereiro do mesmo ano. Em 2010, os campi Montes Claros e Pirapora foram autorizados a funcionar em dezembro. Em 2011, a então presidenta Dilma Rousseff anunciou a abertura de 120 unidades adicionais dos Institutos Federais em todo o país. Nesse contexto, o IFNMG foi contemplado com duas novas unidades: os campi Diamantina e Teófilo Otoni, com previsão de iniciar suas operações em 2014, embora tenham começado a funcionar apenas em 2016, por meio da Portaria MEC nº 378, de 9 de maio. Além disso, o campus Porteirinha também foi autorizado a funcionar na mesma ocasião. Em 2015, a Portaria MEC nº 27, de 21 de janeiro, autorizou o funcionamento do campus Janaúba. Conforme dados do relatório de Gestão do IFNMG (2023), o IFNMG possui 23.439 estudantes matriculados, considerando cursos presenciais e EaD.

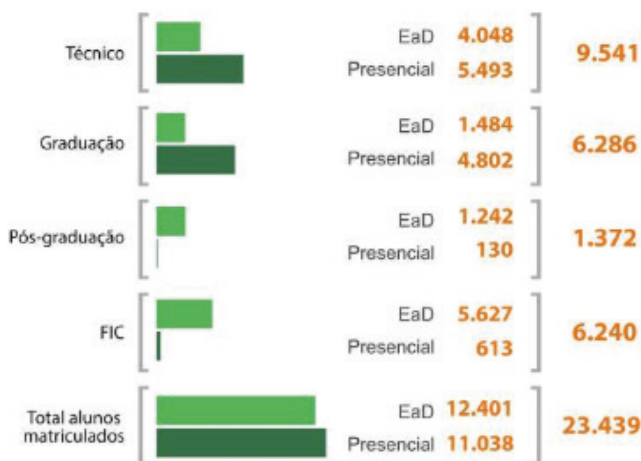


Figura 02: Quantitativo de estudantes matriculados nos cursos presenciais e EaD do IFNMG (ano base 2022)

Fonte: Sistec, dez. 2023.

O IFNMG tem desempenhado um papel crucial para a interiorização da educação profissional e tecnológica nos Vales do Jequitinhonha e Mucuri, no Norte e Noroeste de Minas Gerais. A expansão da educação profissional e tecnológica (EPT) gerou um ambiente propício para o crescimento e a inovação nas comunidades locais. Além da oferta de cursos de formação inicial e continuada para docentes, o IFNMG oferta uma ampla gama de opções educacionais, incluindo cursos técnicos de nível médio, licenciaturas, bacharelados e cursos superiores de tecnologia. Essa instituição oferta 104 cursos presenciais, como se pode observar na figura 02.

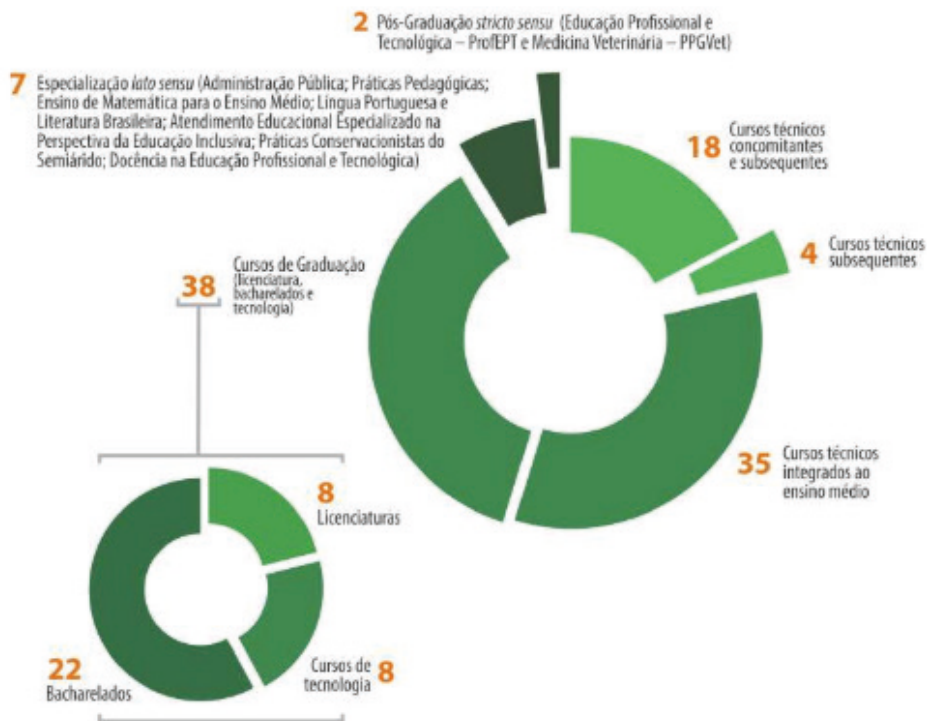


Figura 03: Cursos presenciais ofertados pelo IFNMG (ano base 2023)

Fonte: Relatório de Gestão do IFNMG(2023)

O IFNMG oferece 07 cursos de pós-graduação *lato sensu*, tanto na modalidade presencial quanto na modalidade a distância. Além disso, é importante ressaltar a oferta de dois programas de mestrado: o mestrado em Medicina Veterinária e o mestrado Profissional em Educação Profissional e Tecnológica.

A organização didático-pedagógica e administrativa do IFNMG são pensadas de forma a promover a verticalização do ensino, possibilitando o ingresso dos estudantes nos cursos de educação básica e, posteriormente, o acesso aos cursos superiores, sem a necessidade de deslocamento dos estudantes para outras cidades. Essa diversidade de oportunidades educacionais não apenas enriquece o cenário acadêmico local, como também democratiza o acesso dos estudantes a uma formação completa e de qualidade, promovendo o desenvolvimento pessoal e profissional das comunidades atendidas pelo IFNMG.

A FORMAÇÃO INICIAL E CONTINUADA DE PROFESSORES DA EDUCAÇÃO BÁSICA NO IFNMG: CURSOS, AÇÕES E POLÍTICAS

Os cursos de licenciatura e suas peculiaridades na formação de professores para a Educação Básica

O Instituto Federal do Norte de Minas Gerais (IFNMG) oferece, atualmente, 11 cursos de licenciatura de oferta própria, sendo: 08 cursos ofertados de forma presencial nos campi Salinas e Januária e 03 cursos ofertados na modalidade a distância por meio do Centro de Educação a Distância do IFNMG (CEAD).

Cursos de Licenciatura	Campus	Modalidade	Vagas anuais	Formas de acesso	Ano de implantação
Ciências Biológicas	Salinas	Presencial	40	SISU e Vestibular	2010
Ciências Biológicas	Januária	Presencial	40	SISU	2010
Ciências Biológicas	CEAD	EaD/UAB	200	Vestibular	2017
Física	Januária	Presencial	40	SISU	2008
Física	Salinas	Presencial	40	SISU e Vestibular	2010
Letras Libras	CEAD	EaD/UAB	200	Vestibular	2017
Matemática	Januária	Presencial	40	SISU	2007
Matemática	Salinas	Presencial	40	SISU e Vestibular	2010
Pedagogia	Salinas	Presencial	35	SISU e Vestibular	2017
Pedagogia	CEAD	EaD/UAB	200	Vestibular	2017
Química	Salinas	Presencial	40	SISU e Vestibular	2010

Quadro 1: Cursos de licenciaturas ofertados pelo IFNMG

Elaboração própria, com base em dados da Plataforma Nilo Peçanha (2024)

Ano base	Tipo de curso	Tipo de oferta	Conclusão ciclo %	Taxa de Evasão %	Retenção ciclo %	Eficiência acadêmica
2020	Graduação (presencial)	Licenciatura	8,19	18,66	27,65	11,3
2021	Graduação (presencial)	Licenciatura	8,2	22,25	28,96	11,5
2022	Graduação (presencial)	Licenciatura	3,21	31,26	20,51	4,0
2023	Graduação (presencial)	Licenciatura	10,70	15,76	23,64	14,0

Quadro 2: Dados de conclusão, evasão, retenção e eficiência acadêmica dos cursos de licenciatura presenciais ofertados pelo IFNMG

Elaboração própria, com base em dados da Plataforma Nilo Peçanha (2024)

Ano base	Tipo de curso	Tipo de oferta	Conclusão ciclo %	Evasão %	Retenção ciclo %	Eficiência acadêmica
2021	Graduação (EaD)	Licenciatura	59,52	5,98	0	59,5
2022	Graduação (EaD)	Licenciatura	45,41	19,85	10,76	50,9
2023	Graduação (EaD)	Licenciatura	-	0,22	-	-

Quadro 3: Dados de conclusão, evasão, retenção e eficiência acadêmica dos cursos de licenciatura EaD ofertados pelo IFNMG

Elaboração própria, com base em dados da Plataforma Nilo Peçanha (2024)

Instâncias de gestão e articulação de ações de formação inicial e continuada

As ações de formação inicial e continuada do IFNMG são organizadas com a participação da Pró-reitoria de Ensino e das instâncias colegiadas, tais como: Câmara de Ensino Pesquisa e Extensão (CEPE), Comitê de Ensino (COEN), Colegiado das Licenciaturas, Colégio de Dirigentes (CODIR) e Conselho Superior (CONSUP).

Dessas instâncias, no contexto da formação docente, destaca-se o Colegiado das Licenciaturas. Em funcionamento no IFNMG desde 2018, esse colegiado é um órgão consultivo e propositivo, cuja finalidade principal é conduzir o debate contínuo no âmbito institucional sobre a formação inicial e continuada de docentes para atuarem na Educação Básica.

O colegiado é constituído por representantes do Programa Institucional de Bolsas de Iniciação à Docência (PIBID) do IFNMG, do Programa Residência Pedagógica do IFNMG, professores da área de Didática do IFNMG, coordenadores e estudantes dos cursos de licenciaturas do IFNMG, da Assessoria Pedagógica do IFNMG, do Centro de Referência em Formação e Educação a Distância (Cead) do IFNMG, da Pró-Reitoria de Ensino do IFNMG e representantes da Superintendência Regional de Ensino (SRE) ou Secretaria Municipal de Educação (SME) da área de abrangência em que estão inseridos os cursos de licenciaturas.

Em 21 de Janeiro de 2022 foi aprovado o regulamento do Colegiado das Licenciaturas com o objetivo de normatizar a constituição, as competências e o funcionamento do órgão. Esse colegiado funciona articulando-se com o Núcleos Docentes Estruturantes (NDE) e Colegiados dos cursos de licenciaturas, os Diretórios Acadêmicos, a direção-geral, as coordenações e direção de ensino, pesquisa e extensão, coordenação de curso dos campi, cujas diretrizes deverão ater-se ao exercício de suas atribuições e as Pró-Reitorias.

As políticas e programas de formação inicial e continuada

De acordo com o Projeto Pedagógico Institucional constante do Plano de Desenvolvimento Institucional (PPI/PDI - 2024 - 2028), os cursos de licenciatura, são organizados conforme as diretrizes e os referenciais curriculares nacionais para a formação de professores(as), bem como as regulamentações específicas para cada área da educação básica, incluindo conhecimentos teórico-práticos voltados para a formação de professores(as) para atuação nessas áreas.

O Instituto Federal do Norte de Minas Gerais (IFNMG) tem buscado fortalecer suas relações com as redes de ensino e as escolas de educação básica em sua área de abrangência.

Nessa perspectiva, há iniciativas como adesão ao Programa Institucional de Bolsa de Iniciação à Docência (PIBID), a Residência Pedagógica (RP) e as parcerias com escolas estaduais e municipais para a realização do estágio curricular supervisionado pelos estudantes do IFNMG. Esses programas têm como objetivo contribuir para uma formação mais sólida aos futuros educadores, promovendo uma integração entre teoria e a prática.

O PIBID e a RP possibilitam aos estudantes de licenciatura uma imersão no ambiente escolar, sob a orientação de professores experientes. Por sua vez, o Estágio Curricular Supervisionado oferece a oportunidade de aplicação prática dos conhecimentos adquiridos ao longo da formação acadêmica, preparando os futuros professores para os desafios da sala de aula. Os programas de apoio à iniciação à docência do IFNMG, como o PIBID e a Residência Pedagógica, contam com o suporte da Coordenação de Aperfeiçoamento de Pessoal de Nível Superior (CAPES) do Ministério da Educação e da Diretoria de Educação Básica Presencial (DEB). Seu objetivo é apoiar os cursos de formação docente oferecidos nos Campi Salinas e Januária na implementação de projetos inovadores que estimulem a interação entre teoria e prática, em colaboração com a rede pública de educação básica.

O IFNMG, com apoio da CAPES/DEB, desenvolve o PIBID desde julho de 2010 nos Campi Januária e Salinas. Os cursos contemplados no referido programa são as licenciaturas em Ciências Biológicas, Física e Matemática no Campus Januária e Biologia, Física, Matemática e Química no Campus Salinas.

A instituição foi uma das selecionadas no Edital CAPES 23/2022, no período de 01 de novembro de 2022 a 30 de março de 2024. Os subprojetos envolvem diretamente 17 escolas públicas, atendendo, aproximadamente, 5.000 alunos da Educação Básica. No que tange ao Programa Residência Pedagógica - CAPES/IFNMG, a instituição também foi selecionada no Edital CAPES 24/2022. Essas iniciativas representam o compromisso do IFNMG com a formação de profissionais qualificados e a melhoria da Educação Básica em sua região de atuação.

Programa	Servidores	Discentes	Escolas	supervisores	Atendidos
Projetos (PIBID)	17	210	17	26	5.710
Projetos (RP)	21	195	13	39	8586

Quadro 4: Dados do Programas de Iniciação à Docência (PIBID)/Residência Pedagógica (RP) 2023
Elaboração própria, com base em dados do relatório de Gestão do IFNMG (2023)

O Instituto Federal do Norte de Minas Gerais (IFNMG) implementou o Programa de Recepção Docente em conformidade com a Lei nº 12.772/2012, visando proporcionar aos novos docentes uma integração eficaz à instituição. O programa inclui um Curso de Capacitação em Educação Profissional e Tecnológica (EPT), oferecido à distância em parceria com o CEAD do IFNMG. O curso, com duração de 40 horas, tem como objetivo preparar os novos docentes para uma atuação comprometida com os princípios da EPT, promovendo reflexão sobre gestão educacional, familiarização com a docência na EPT, postura acolhedora e inclusiva, e incentivando a participação em cursos complementares. Organizado em três módulos, o curso é autoinstrucional, com apoio disponível via e-mail dos professores. Os módulos abordam temas centrais por meio de videoaulas, atividades práticas e recomendações de leitura. Um tutorial de ambientação ao Ambiente Virtual de Aprendizagem (AVA) é fornecido para facilitar o acesso e compreensão do curso. O Curso de Capacitação em EPT representa uma oportunidade valiosa para os novos docentes do IFNMG, permitindo reflexão sobre práticas pedagógicas e promovendo uma atuação mais eficaz como profissionais da Educação Básica, Técnica e Tecnológica.

Matriz Curricular Capacitação em Educação Profissional e Tecnológica	
Módulos	Carga Horária
Aula de Abertura: O Docente e a Gestão Educacional da Educação Profissional e Tecnológica	1h
Módulo I: O trabalho e a formação docente para a Educação Profissional e Tecnológica	12h
Módulo II: Didática e Metodologia aplicadas à Educação Profissional e Tecnológica	12h
Módulo III: Educação Inclusiva e Diversidade na Educação Profissional e Tecnológica	12h
Avaliação Final	1h
Tópicos especiais + avaliação do curso	2h
Total	40h

Figura 04 - Matriz curricular do curso de Capacitação em educação profissional e Tecnológica
Projeto Pedagógico do curso (2012)

No ano de 2023, a Pró-Reitoria de Ensino (PROEN) desempenhou um papel crucial na promoção e aprimoramento das práticas educacionais na instituição por meio de diversas ações estratégicas e inovadoras. Uma dessas iniciativas foi a realização do VI Encontro do Ensino e II Seminário de Capacitação de Coordenadores de Cursos. Esse evento proporcionou um espaço de troca de experiências e conhecimentos entre os profissionais da educação, promovendo o aprimoramento da gestão e qualidade dos cursos oferecidos pelo IFNMG. Outra ação relevante foi a execução de um projeto para implantação de laboratórios de práticas pedagógicas e metodologias ativas nos campi Januária e Salinas. Esses laboratórios proporcionaram um ambiente propício para a experimentação e inovação no processo de ensino-aprendizagem, estimulando a participação ativa dos estudantes em seu próprio aprendizado. Essa ação foi implementada pelo Grupo de Estudos e Práticas Pedagógicas (GEPPE), que é um grupo de pesquisa cadastrado na CAPES e foi criado com o propósito de organizar uma rede de solidariedade pedagógica dentro do IFNMG, para mapear, produzir e divulgar conhecimentos e experiências que inspirem e contribuam para proposições de políticas institucionais que busquem aprimorar a qualidade do ensino ofertada pela instituição.

No ano de 2024 o IFNMG foi contemplado, no Edital 23/2023 do Programa Nacional de Fomento à Equidade na Formação de Professores da Educação Básica - PARFOR EQUIDADE, para oferta de um curso de Licenciatura em Educação Escolar Quilombola. O Parfor Equidade visa formar professores em licenciaturas específicas para atendimento das redes públicas de educação básica ou das redes comunitárias de formação por alternância, que ofereçam educação escolar indígena, quilombola e do campo, assim educação especial inclusiva e na educação bilíngue de surdos.

O Curso é ofertado no campus Januária e no Campus Janaúba, sendo 30 (trinta) vagas para cada Campus. Com essa oferta o IFNMG pretende atender a demanda por formação nesta área. Essas unidades foram escolhidas para oferta do referido curso pelo alto percentual de Quilombos, pois na área de abrangência do IFNMG foram identificadas cerca de 602 comunidades tradicionais, sendo 585 quilombolas (certificadas e em processo de certificação) e se justifica por intentar construir, com e pelos quilombolas uma educação territorializada, diversificada, intercultural que, por meio da formação, contribui para luta pelo direito e permanência no território, se justifica ainda, por contribuir com a implementação da Lei 10639/03 suas alterações e normativas e das Diretrizes Curriculares Nacionais para Educação Escolar Quilombola.

Tendo em vista a característica multicampi do IFNMG e que os programas, principalmente, de formação continuada, encontram-se organizados de forma esparsas na Instituição, a PROEN do IFNMG, em parceria com os campi da Instituição, criou em 2023, o Laboratório de Formação Contínua em Gestão em Docência e Gestão da Educação Profissional e Tecnológica (LabFor- EPT) para integração desses programas e projetos de formação inicial e continuada docente. O *LabFor-EPT* será o programa por meio do qual o IFNMG vai fortalecer e ampliar as ações de formação contínua voltadas para professores e gestores. O programa reúne diversas ações, tais como, cursos (extensão, aperfeiçoamento, atualização e/ou especialização), oficinas e eventos. A intenção é que as ações já desenvolvidas no âmbito do IFNMG sejam ampliadas; novas ações dos campi sejam incentivadas, apoiadas e fomentadas; e a PROEN busque outras oportunidades de formação contínua de professores, gestores e outros profissionais diretamente envolvidos na organização do ensino.

Um das ações desenvolvidas dentro do *LabFor- EPT* é a proposta de criação de um Centro Interinstitucional de formação de professores. Nessa perspectiva, no ano de 2024, o IFNMG em parceria com outras três instituições públicas de ensino superior de Minas Gerais, tais quais: Universidade Estadual de Montes Claros (Unimontes), Universidade Federal de Minas Gerais (UFMG), Universidade Federal dos Vales do Jequitinhonha e Mucuri (UFVJM) deu início ao planejamento da criação do Centro de Formação de Professores da Educação Básica - CIFOP. Essa iniciativa é interinstitucional e está voltada à formação de professores para a Educação Básica. Essas instituições multicampi localizadas no Norte de Minas, Noroeste de Minas e nos Vales do Jequitinhonha e Mucuri abrangem cerca de 174 municípios. Nessas localidades, realizam-se atividades de ensino, pesquisa e extensão, oferecendo cursos, programas, projetos e iniciativas que podem trazer significativas contribuições para a formação de docentes e profissionais da Educação Básica. Essas medidas orientam a concretização de uma Educação Superior que seja pública, gratuita e de alta qualidade para todos, com foco no fortalecimento da Educação Básica. O enfoque está em aprimorar a formação de professores, promovendo uma interação entre as Instituições de Ensino Superior e as escolas de educação básica. A proposta é que as ações de formação desenvolvidas pelo CIFOP se iniciem no ano de 2025.

Ensino de graduação e pós-graduação, pesquisa e extensão: o lugar da Formação Inicial e Continuada de professores da Educação Básica

Os cursos de graduação ofertados pelo IFNMG são organizados de forma a promover a indissociabilidade entre ensino, pesquisa e extensão. Nessa perspectiva, as atividades de extensão devem ser incorporadas às matrizes curriculares dos cursos superiores ofertados pela instituição, constituindo assim, um processo interdisciplinar que abrange aspectos políticos, educacionais, culturais, científicos e tecnológicos, fomentando a interação entre ensino e pesquisa.

O IFNMG tem buscado cumprir as exigências da Resolução CNE nº 07/2018 que trata da porcentagem mínima da carga horária total dos cursos de graduação que devem ser disponibilizados para a extensão. Dessa forma, a Instituição regulamentou que no mínimo 10% da carga horária total dos cursos devem ser desenvolvidas por meio das Unidades Curriculares de Extensão (UCEs), que apresentam natureza teórico-prática-reflexiva, com perspectiva epistemológica e didático-pedagógica interdisciplinar e transdisciplinar, desenvolvidas na relação dialógica com grupos comunitários e sociedade em geral. Esta implementação é particularmente desafiadora quando tratamos dos cursos de Licenciatura, pois carregam outros tantos fatores limitantes das práticas extensionistas, em relação às outras graduações, como horário de funcionamento dos cursos (noturno) e predominância de alunos trabalhadores, com restrições de atuação em horários diversos.

O Conselho Nacional das Instituições da Rede Federal de Educação, Científica e Tecnológica (CONIF), com o apoio da Secretaria de Educação Profissional e Tecnológica (Setec), incentivou a proposição do Mestrado Profissional em Educação Profissional em Rede Nacional (ProfEPT), em função da necessidade de aperfeiçoar as práticas educativas e a gestão escolar vinculadas à EPT, em articulação com a demanda por qualificação de profissionais da rede, mas também abrindo possibilidades de formação qualificada ao público em geral, aproveitando a grande capilaridade de atuação territorial da Rede Federal de Educação Profissional Científica e Tecnológica para otimizar a oferta das vagas do Programa. O IFNMG faz parte do programa desde 2018, possibilitando a formação continuada de vários servidores e vem se estabelecendo como um lugar de reflexão qualificada sobre questões inerentes ao IFNMG.

O IFNMG também oferta de forma recorrente cursos de especialização que respeitam a formação continuada de docentes. Dentre esses, citamos as Especializações em Teatro e Educação, Práticas Pedagógicas, Ensino de Matemática para o Ensino Médio, Língua Portuguesa e Literatura Brasileira e Docência na Educação Profissional e Tecnológica.

A relação com as redes de ensino e as escolas de Educação Básica na região

O IFNMG tem buscado a cada dia, estreitar as relações com as escolas públicas estaduais e municipais localizadas no seu território de abrangência. Assim, além de parcerias para a realização dos estágios escolares supervisionados, ressalta-se que a comunidade externa tem participado das discussões e tomada de decisões referentes aos programas de formação inicial e continuada de professores. Uma dessas instâncias já citada, é o Colegiado das Licenciaturas do IFNMG. Esse colegiado é composto por representantes de professores, técnicos administrativos, estudantes e membros das Secretarias Estaduais e Municipais de educação, da área de abrangência dos Campi que ofertam cursos de Licenciatura, a saber, Campus Salinas e Campus Januária. Esse ambiente democrático de debate e tomada de decisões garante uma gestão participativa e transparente, que busca sempre o aprimoramento contínuo dos cursos oferecidos. Além disso, é válido destacar que a escolha dos cursos a serem ofertados pelo IFNMG é feita por meio de audiências públicas, nas quais a comunidade acadêmica e a sociedade civil têm a oportunidade de contribuir com sugestões e demandas. Dessa forma, busca-se alinhar a oferta de cursos às necessidades e aos interesses da região, promovendo assim, o desenvolvimento educacional e socioeconômico local.

CONSIDERAÇÕES FINAIS

Nesse texto, detalhamos a oferta dos cursos superiores de licenciatura nas modalidades presencial e a distância ofertados pelo IFNMG, bem como as ofertas institucionais de pós-graduação relacionados com a formação continuada de profissionais da educação.

Elencamos também os programas de fomento externo que colaboram nos processos de formação inicial e continuada de professores, tais como PIBID, RP, PARFOR e ProfEPT, de forma a contemplar a quantidade e a qualidade dos cursos ofertados pela instituição.

Apresentamos os programas internos de formação continuada que iniciam-se no Programa de Recepção Docente, do qual todo docente ingressante no IFNMG tem que participar antes de concluir seu Estágio Probatório e se desenvolvem em variadas ofertas de possibilidade de capacitação que serão sistematizadas no LabFor - EPT, o programa por meio do qual o IFNMG vai fortalecer e ampliar as ações de formação contínua voltadas para professores(as) e gestores(as). O programa reúne diversas ações, tais como, cursos (extensão, aperfeiçoamento, atualização e/ou especialização), oficinas e eventos.

E por fim, apresentamos as tentativas de estreitar as relações com as redes de ensino e as escolas de Educação Básica na região de abrangência do IFNMG, condição *sine qua non* tanto para oferta dos cursos existentes, como para a validação, qualificação e ampliação da oferta, de acordo com as demandas locais e regionais de formação inicial e continuada dos Profissionais da Educação.

REFERÊNCIAS

Brasil. (2003). **Lei nº 10.639, de 9 de janeiro de 2003**. Altera a Lei nº 9.394, de 20 de dezembro de 1996, que estabelece as Diretrizes e Bases da Educação Nacional, para incluir no currículo oficial da Rede de Ensino a obrigatoriedade da temática “História e Cultura Afro-Brasileira”. Diário Oficial da União, 9 jan. 2003.

Brasil. (2012). **Resolução CNE/CEB nº 3, de 28 de outubro de 2012**. Estabelece as Diretrizes Curriculares Nacionais para a Educação Escolar Quilombola. Diário Oficial da União, 30 out. 2012.

Brasil. (2008). **Lei nº 11.892, de 29 de dezembro de 2008**. Institui a Rede Federal de Educação Profissional, Científica e Tecnológica e dá outras providências. Diário Oficial da União, 29 dez. 2008.

Brasil. (2008). Ministério da Educação. Secretaria de Educação Profissional e Tecnológica. **Plataforma Nilo Peçanha**, 2025. Disponível em: <https://app.powerbi.com/view?r=eyJrIjoiZDhkNGNiYzgtMj-Q0My00OGVILWJjNzYtZWQwYjI2OTlhYWMM1liwidCI6IjllNjgyMzU5LWQxMjgtNGVhYy1iYjU4LTgyYj-JhMTUzNDBmZiJ9>. Acesso em: 07 jan. 2025.

Conselho Nacional de Educação. (2018). **Resolução CNE/CP nº 7, de 28 de novembro de 2018**. Institui as Diretrizes para a Extensão na Educação Superior. Diário Oficial da União, 29 nov. 2018.

Instituto Federal do Norte de Minas Gerais (IFNMG). (2024). **Plano de Desenvolvimento Institucional 2024-2028**. Disponível em: <https://www.ifnmg.edu.br/pdi?id=30637>. Acesso em 07/01/2025

Instituto Federal do Norte de Minas Gerais (IFNMG). (2023). **Relatório de Gestão 2023**. Disponível em: <https://www.ifnmg.edu.br/relatorio-gestao>. Acesso em 07/01/2025.