

COMPOSICIÓN Y CAMBIOS EN LAS FUENTES DE GENERACIÓN DE EMPLEO EN LA CIUDAD DE MONTERÍA 2008-2023

Fecha de recepción: 21/11/2024 Fecha de aceptación: 02/01/2025

Sami Gabriel Coavas-Blanquicet
Universidad Cooperativa de Colombia

Daniela Tirado Portillo
Universidad Cooperativa de Colombia

Brahayan Bravo Rodriguez
Universidad Cooperativa de Colombia

Cristian Ordenez Taborda
Universidad Cooperativa de Colombia

económico, cultural y tecnológico a las sociedades contemporáneas (Castells, 1996). En Colombia existen estudios donde se analiza la estructura en el mercado laboral dando a conocer las diferencias entre salarios, sectores y condiciones laborales (Perazzi, 2017).

En un contexto de cambios estructurales en la economía local, nacional y global, los indicadores del mercado laboral en la ciudad de Montería han mostrado variaciones significativas entre 2008 y 2023 (Coavas-Blanquicet y Ruíz, 2024); sin embargo, estas transformaciones no han sido completamente documentadas ni comprendidas en términos de su impacto en la composición, las fuentes de generación de empleo y condiciones laborales o posición ocupacional en la región.

La ciudad de Montería ha transitado por un proceso de urbanización acelerada y crecimiento poblacional, lo que ha generado nuevas demandas en términos de empleo. La agricultura, históricamente un pilar en la economía local ha visto

INTRODUCCIÓN

La dinámica laboral de las ciudades es un reflejo de sus transformaciones económicas, sociales, tecnológicos y políticas. El estudio de la composición ocupacional en el mercado laboral es esencial para comprender la dinámica existente entre empleadores y trabajadores e identificar tendencias en la creación/destrucción de empleo.

Los estudios sobre la composición ocupacional son relevantes pues se busca analizar los cambios de la estructura ocupacional y cómo afecta a nivel social,

cambios en su participación relativa dentro del mercado laboral, mientras que sectores como el comercio, los servicios, y la construcción han ganado protagonismo (DANE, 2023). Estas transformaciones han sido impulsadas en parte por la implementación de proyectos de desarrollo urbano y el fortalecimiento del sector terciario, que ha absorbido una porción considerable de la fuerza laboral (Ministerio de Trabajo, 2022).

La economía de Montería ha estado tradicionalmente ligada a sectores como la agricultura y la ganadería, pero en los últimos años, ha habido un creciente protagonismo de los sectores de servicios, comercio y construcción, impulsado por procesos de urbanización, políticas públicas, y cambios en la demanda de los consumidores (DANE, 2023).

A pesar de estos cambios, existe una falta de estudios que analicen de manera integral cómo ha evolucionado la composición del empleo en la ciudad y cuáles han sido las principales fuentes de generación de empleo durante el periodo 2008-2023. Esta laguna en la literatura limita la capacidad de los formuladores de políticas, los empresarios y otros actores locales para tomar decisiones informadas que promuevan un desarrollo económico sostenible y equitativo. Además, la comprensión insuficiente de las dinámicas laborales podría estar contribuyendo a problemas como el desempleo estructural, la informalidad laboral y la desigualdad en el acceso a oportunidades laborales (Ministerio de Trabajo, 2022).

Así pues, el presente estudio tiene como objetivo evaluar los cambios en la composición ocupacional en la ciudad de Montería durante el periodo 2008 – 2023 y para realizarlo se trabajará con datos provenientes de la Gran Encuesta Integrada de Hogares (GEIH) del DANE, desde el 2008 hasta 2023. Este estudio podrá proporcionar bases sólidas para próximas investigaciones y para la formulación de políticas públicas como el plan de desarrollo de la ciudad que busque mejorar la calidad de empleo promoviendo un progreso inclusivo y sostenible en la región.

METODOLOGÍA

Esta investigación tiene enfoque mixto, debido a que posee un componente cuantitativo y cualitativo para estudiar la composición y cambios en la composición ocupacional en la ciudad de Montería (2008-2023). Cuantitativamente siguiendo a Coavas-Blanquicet (2024), se usa el comportamiento de cambios en la fuente de empleo, comportamiento de variables laborales como las tasas de empleo y desempleo, Tasa Global de Participación (TGP), Población económicamente activa (PEA), Población en Edad de Trabajar (PET), así como las características demográficas de la fuerza laboral.

Los datos utilizados como fuente de información principal es la Gran Encuesta Integrada de Hogares- GEIH del Departamento Administrativo Nacional de Estadística- DANE. La GEIH se usa como fuente de información sobre el empleo en Montería, como los sectores económicos (por ejemplo, agricultura, comercio, servicios), la segmentación

del mercado laboral junto con las tendencias y su evolución teniendo en cuenta el ritmo de crecimiento de la ciudad en el periodo de estudio.

Cualitativamente, para contrastar y explicar los resultados obtenidos, se usan informes y estudios de entidades gubernamentales y no gubernamentales en Montería y en Colombia, como el Ministerio de Trabajo, la Cámara de Comercio de Montería y la Federación Nacional de Comerciantes (Fenalco), entre otros.

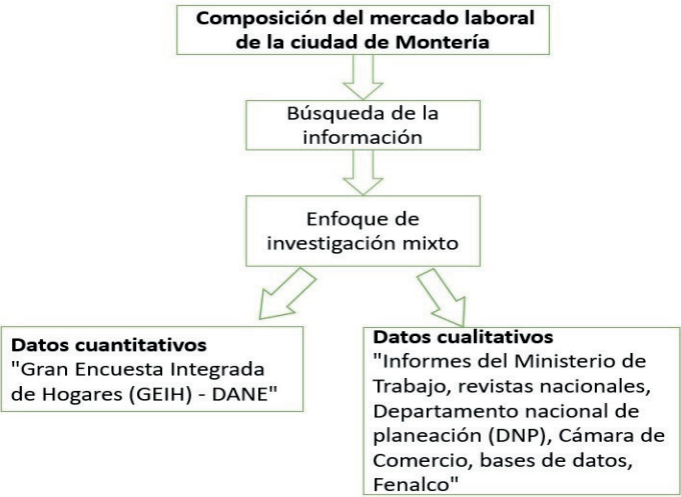
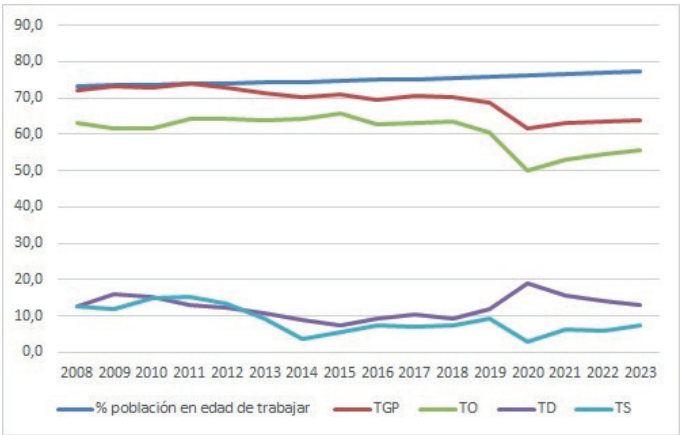


Figura 1. Flujograma de método de investigación.

Fuente: Elaboración propia.

RESULTADOS



Gráfica 1. Indicadores poblacionales en el mercado laboral Montería 2008-2023.

Fuente: Elaboración propia con base en los datos de la GEIH DANE

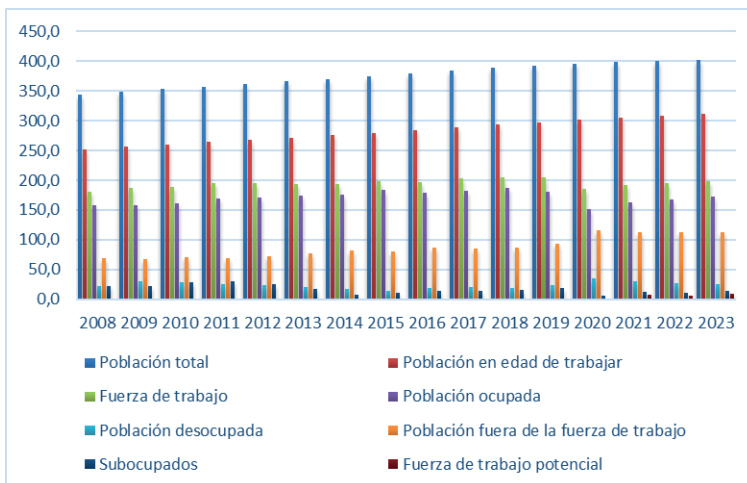
En gráfica 1 se muestra el comportamiento de los indicadores laborales como la Tasa Global de Participación (TGP) que representa la proporción de la población que está activa económicamente, Tasa de Ocupación (TO) que muestra la proporción de la población ocupada, Tasa de Desempleo (TD) la cual representa la proporción de la población económicamente activa que está desempleada y Tasa de Subempleo (TS) que se refiere a la proporción de personas que tienen un empleo pero no están en las condiciones ideales que cumplan con sus expectativas.

La TGP en Montería mostró una leve disminución desde 2008, con una caída marcada entre 2019 y 2021 debido a la pandemia. Según el DNP (2020) en 2020, la TGP fue del 56.4%, por debajo del promedio urbano (62.2%), pero se recuperó parcialmente al 63.2% en 2022, aún debajo del promedio nacional (65.6%).

La TO, también cayó durante la pandemia. Según el DANE (2020) reportó una tasa de desempleo del 24.8% en Montería, reflejando el fuerte impacto de la crisis en 2020. Iniciativas locales como microcréditos “Crediexpress de la Gente” y ferias de emprendimiento ayudaron a reducir el desempleo y estabilizar la TO, aunque no se ha recuperado completamente. (Alcaldía de Montería, 2022).

La TD, alcanzó un pico en 2020. A partir de 2021, la TD mostró una recuperación gradual. Según el DNP (2020) entre el tercer trimestre de 2020 y 2021, la TD en Montería bajó 5.0 puntos porcentuales, una reducción más lenta que en otras áreas, que promediaron una disminución de 6.8 pp. En comparación con los niveles precrisis (tercer trimestre de 2019). Según el DNP (2021), Montería registró un aumento de 4.7 puntos porcentuales en la tasa de desempleo (TD) en comparación con los niveles prepandemia, posicionándose entre los incrementos más altos del país. Por su parte, LA RAZÓN.CO (2022) explica que el avance en la generación de empleos en Montería no ha sido el esperado, pues los puestos creados se concentran en sectores de alta informalidad, como el mototaxismo, y de baja estabilidad, como el entretenimiento, cuidado personal y los servicios domésticos. Además, los cierres masivos de micronegocios debido a la crisis sanitaria de COVID-19 han dificultado la recuperación plena del mercado laboral en la región.

La TS, mostró un aumento entre 2020 y 2021, reflejando la pérdida de empleos formales y el incremento de la subocupación, especialmente en los sectores de industria y construcción, los cuales cayeron un 27.9% y 21.6%, respectivamente. Las mujeres y los jóvenes fueron los más afectados (DNP, 2020).



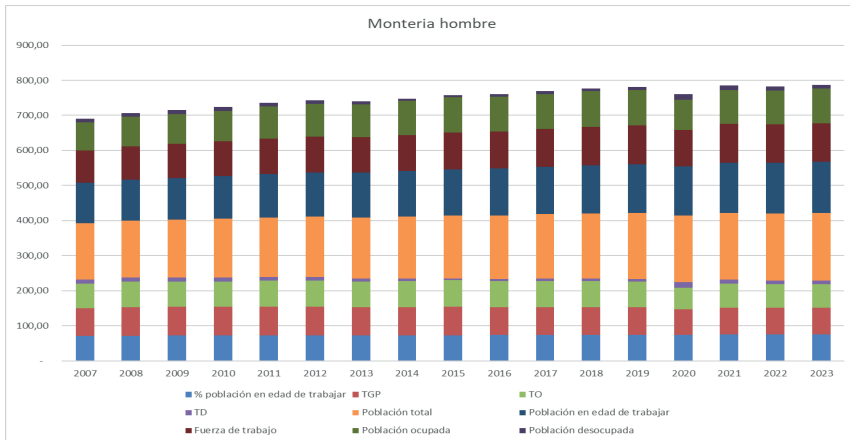
Gráfica 2. Categorías poblacionales del mercado laboral Montería 2008-2023.

Fuente: Elaboración propia con base en los datos de la GEIH DANE

La fuerza de trabajo y la población ocupada en Montería disminuyeron ligeramente en 2020 debido al impacto de la pandemia de COVID-19, que afectó la empleabilidad globalmente. Según el DNP (2020), la economía regional de Córdoba cayó en sectores clave, afectando el empleo. Esto por causa de la recesión económica y las medidas de confinamiento que fueron afectando a micronegocios y a demás sectores de la economía local. (Alcaldía de Montería, 2023) No obstante, Montería ha implementado planes para fomentar la generación de puestos de trabajo. De acuerdo con LARAZÓN.CO (2024), el alcalde Hugo Kerguelen García (2024) afirmó que se han generado 14,000 empleos, principalmente en el sector rural, el turismo y el entretenimiento. Su meta es alcanzar un total de 27,000 empleos, destacando el campo como el área con mayor potencial en la región.

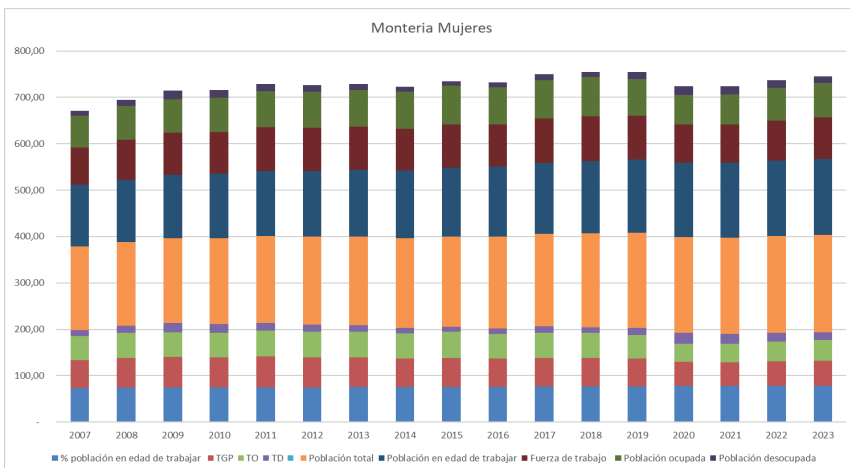
Picos de desocupación en 2009 y 2020 reflejan la influencia de la crisis financiera global y la pandemia, respectivamente. Durante el segundo trimestre de 2020, el desempleo en Montería alcanzó el 24.8%, según la Alcaldía de Montería (2023), afectando severamente la economía local y para 2023, el desempleo se redujo al 13%, impulsado por programas de emprendimiento y obra pública.

La población fuera de la fuerza laboral ha sido estable, salvo un aumento en 2020, reflejando la salida de personas del mercado laboral por la pandemia. Según el DNP (2023), en el primer trimestre de 2023, esta población se mantuvo 15% por encima de niveles precrisis, sin alcanzar el desempeño de otras áreas urbanas.



Gráfica 3. Categorías poblacionales del mercado laboral Montería 2008-2023 para Hombres.

Fuente: Elaboración propia con base en los datos de la GEIH DANE



Gráfica 4. Categorías poblacionales del mercado laboral Montería 2008-2023 para Mujeres.

Fuente: Elaboración propia con base en los datos de la GEIH DANE

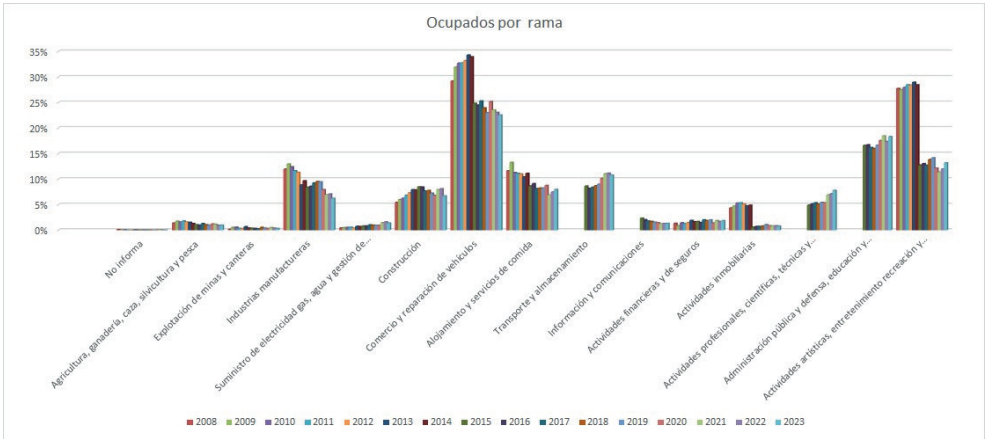
Las gráficas 3 y 4 muestran la evolución anual de la población masculina y femenina en Montería desde 2008 hasta 2023, desglosada en categorías demográficas y laborales.

Entre 2019 y 2020, se observa un incremento en la tasa de ocupación masculina, posiblemente impulsado por la inversión pública en sectores como infraestructura y comercio minorista, lo cual generó demanda de mano de obra en Montería (DANE, 2019). Esto concuerda con el efecto “multiplicador de empleo,” donde las inversiones en infraestructura impulsan la ocupación en otros sectores, como construcción y comercio. Como señala Keynes (1936), El aumento en la actividad económica y el empleo depende del gasto adicional en la economía” donde una pequeña inversión puede desencadenar un incremento significativo en la producción total de bienes y servicios.

El impacto de la pandemia de COVID-19 en 2020 trajo un cambio en la tendencia de empleo en Montería, con un notable aumento en la tasa de desempleo, especialmente entre mujeres y jóvenes. Según el DNP (2020), la tasa de desempleo femenina en Montería subió 6.5 pp, alcanzando 23.9% en el primer semestre de 2020, mientras que la masculina aumentó 5.1 pp, llegando a 14.2%. La brecha de desempleo de género alcanzó 9.7 pp, reflejando un golpe más fuerte para las mujeres durante la pandemia.

En términos poblacionales, el aumento del desempleo en Montería en 2020 se debió tanto a la caída en el número de ocupados como al aumento de desocupados. La tasa de desempleo en Montería aumentó a 23.2% para mujeres y a 15.5% para hombres en 2020.

La fuerza de trabajo y la TGP presentan un comportamiento estable con leves aumentos en años recientes, sugiriendo mayor inclusión en el mercado laboral. No obstante, la TGP en Montería disminuyó en 2020, registrando 56.8%, por debajo del promedio de las 13 áreas urbanas (62.2%). Según el DNP (2020), aunque la TGP se redujo en Montería en 2020, también hubo una baja en la **informalidad laboral** en comparación con el incremento en otras ciudades. Según la Alcaldía de Montería (2023) esta reducción se atribuye a políticas enfocadas en ampliar las oportunidades laborales y disminuir la desigualdad en la región.



Gráfica 5. Ocupados por rama Montería-Córdoba 2008-2023.

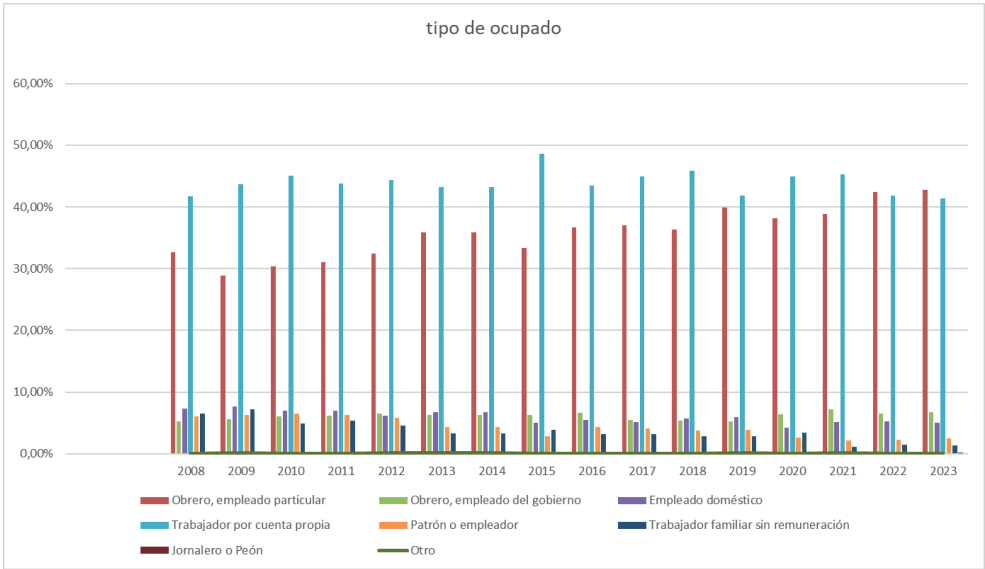
Fuente: Elaboración propia con base en los datos de la GEIH DANE

La gráfica 5 muestra la evolución del porcentaje de ocupados por sector en Montería (2008-2023). El sector de comercio, especialmente la reparación de vehículos desde 2015 ha mostrado un crecimiento constante con picos cercanos al 30% de ocupación. Según el portal *En Nuestro Campo* (2024), datos del DANE indican que este sector emplea a la mayor parte de la población ocupada en Montería, con 41,000 de 187,000 trabajadores en la ciudad.

El sector construcción alcanzó su pico en 2015, impulsado por el crecimiento en obras públicas y privadas, lo que contribuyó a reducir el desempleo, con una tasa por

debajo de la media nacional. (LARAZÓN.CO, 2015). El sector de industrias manufactureras ha mantenido estabilidad con ocupación entre el 10% y 15%, siendo una base industrial relevante, pero sin ser el principal motor de empleo. Por el contrario, la administración pública se destaca como un sector especial en términos de generación de empleo, la Alcaldía de Montería (2023) según datos del DANE registró una disminución del 13.8% al 12.4% en la tasa de ocupación de la ciudad, esto gracias al trabajo de la Alcaldía de Montería con políticas que involucran al sector público (colocar la misma cita de crediexpress) .

El sector de actividades artísticas y de entretenimiento y el turismo, comercio, alojamiento y servicios ha experimentado un repunte notable en los últimos años en la generación de empleo. Según LARAZÓN.CO (2024) la subdirectora del DANE Andrea Ramírez destacó a “alojamiento y servicios de comida” como el sector que más aportó con respeto a personas ocupadas. Igualmente, según la Alcaldía de Montería (2022) Montería dejó de ser un destino de paso, convirtiéndose en un lugar atractivo para visitantes y locales. Temporadas como Semana Santa y fin de año impulsaron la ocupación hotelera (88%, alcanzando el 100% en octubre). El aeropuerto Los Garzones tuvo un aumento del 52% en pasajeros frente a 2019, y la Terminal de Transporte aumentó el flujo de pasajeros un 112% frente a 2021. Eventos culturales, deportivos y ferias dinamizaron el turismo y el comercio. En diciembre, un solo evento generó más de 1,500 empleos, y el consumo en sectores como ropa y electrodomésticos creció un 15%, según Luis Martínez García (2022), director de Fenalco en Córdoba. En LARAZÓN.CO (2024) el vicepresidente del Consejo, Daniel Gómez dice que la ciudad enfrenta desafíos en innovación, adopción de tecnologías y un entorno laboral poco dinámico lo que podría estar contribuyendo a este crecimiento en Montería.



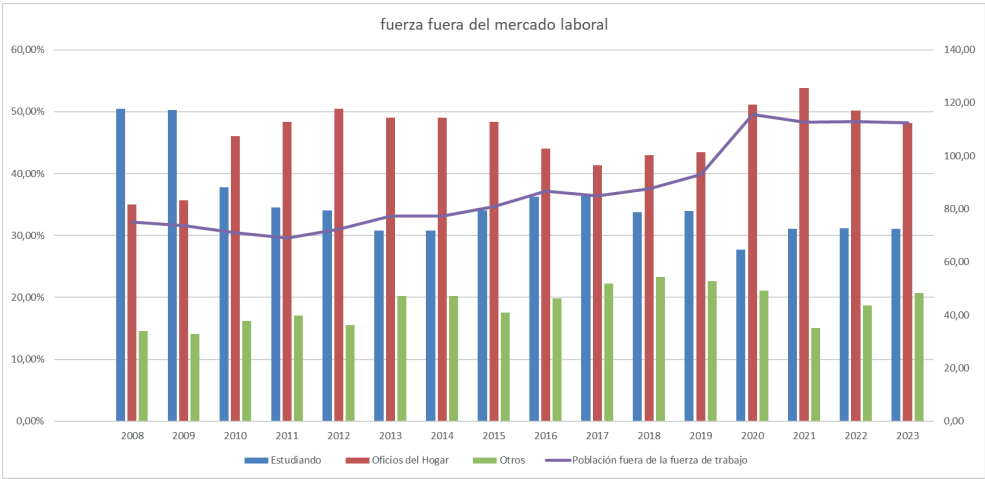
Gráfica 6. Ocupados por tipo Montería -Córdoba 2008-2023.

Fuente: Elaboración propia con base en los datos de la GEIH DANE

La gráfica 6 muestra dos picos importantes en el trabajo por cuenta propia: en 2010 y 2014. Estos años reflejan un aumento en el trabajo independiente, posiblemente debido a condiciones económicas difíciles o a la falta de empleo formal. La crisis financiera global de 2008 continuó generando repercusiones significativas, incluyendo la desaceleración económica, la afectación del crecimiento del PIB y un impacto negativo en el empleo, así es como lo señala Torres Chols (2021). Ante esta incertidumbre laboral, muchas personas optaron por emprender y realizar trabajos independientes para generar ingresos de manera autónoma.

En 2020 y 2021, el porcentaje de trabajo por cuenta propia alcanzó casi el 50%, coincidiendo con la pandemia de COVID-19. Este periodo trajo un aumento significativo en el trabajo independiente, ya que los despidos y cierres de negocios formales llevaron a muchas personas a empleos informales para mantener sus ingresos en medio de la incertidumbre.

Según el DNP (2020), En términos de informalidad, en el primer semestre del año, se presentaron dificultades en la recolección de información para medir la informalidad, debido a que en los meses de marzo y abril la encuesta excluyó estas preguntas por la emergencia sanitaria del COVID-19.



Gráfica 7. Población por fuera de la fuerza laboral Montería-Córdoba 2008-2023.

Fuente: Elaboración propia con base en los datos de la GEIH DANE

De 2008 a 2023 la gráfica 7 detalla la distribución de la fuerza laboral fuera del mercado en categorías como “Estudiando,” “Oficios del Hogar,” y “Otros,” destacando la tendencia al alza en la inactividad debido a los efectos prolongados de la pandemia.

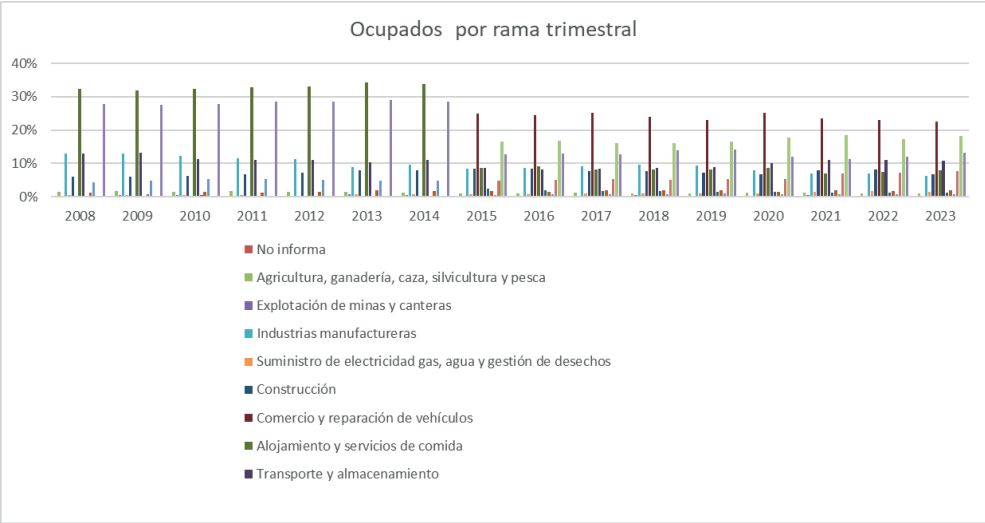
Desde 2020, Montería ha logrado reducir la deserción escolar, pasando de una tasa de 3.6% en 2019 a 2.2% en 2020, gracias a estrategias como el Programa de Alimentación Escolar (PAE) y la conectividad para el aprendizaje virtual durante la pandemia (LARAZÓN.CO, 2020).

La matrícula en el sector educativo oficial también aumentó, alcanzando 80,000 estudiantes en 2020, con una meta de sumar 3,000 nuevos cupos para 2023 y expandir la cobertura en educación básica, secundaria y media (LARAZÓN.CO, 2020).

Entre 2020 y 2023, la participación femenina en el mercado laboral en Montería mostró algunos avances, aunque la pandemia impactó más a mujeres y jóvenes, elevando la inactividad femenina debido a responsabilidades de cuidado (DNP, 2022).

El grupo “Otros” ha disminuido levemente, lo cual refleja que más personas han formalizado sus actividades o regresado al sistema educativo, mostrando un cambio en la estructura ocupacional impulsado por la pandemia (DNP, 2022). Esta tendencia puede verse en la leve disminución de la informalidad laboral, con reportes que indican una baja de 5,4 puntos porcentuales entre 2022 y 2023, alcanzando un 58,6% en agosto de 2023. (Alcaldía de Montería, 2023)

La tasa de inactividad laboral alcanzó su punto máximo en 2020, afectando especialmente a sectores informales y trabajo no remunerado, y se mantuvo alta hasta 2023. La inactividad laboral subió al 45% de la Población en Edad de Trabajar (PET), frente al 37% previo a la pandemia, duplicándose el desempleo en la Población Económicamente Activa (PEA).



Gráfica 8. Ocupados por rama de actividad económica Montería-Córdoba 2008-2023.

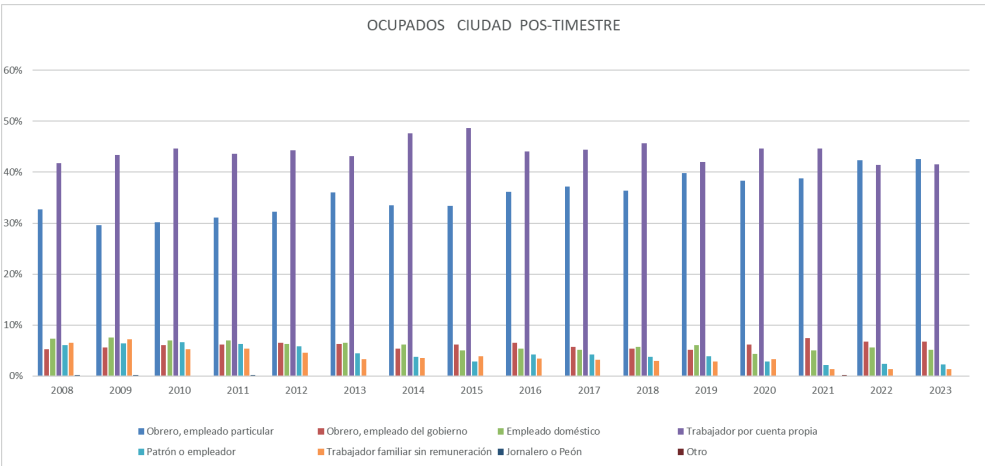
Fuente: Elaboración propia con base en los datos de la GEIH DANE

La gráfica 8 muestra el porcentaje de ocupación por rama entre 2008 y 2023, encontrando que la agricultura, ganadería, caza, silvicultura y pesca: tuvo picos significativos entre 2008 y 2013, con ocupación de hasta 35%, reflejando su importancia en la economía local. Aunque su participación disminuyó después de 2013, en 2015 se revitalizó con la implementación de prácticas sostenibles e innovaciones agrícolas tras la designación de

Montería como la primera “Agrópolis” del país (CONTEXTO GANADERO, 2015).

Desde 2015, el sector comercio y servicios de reparación muestra un incremento, alcanzando entre 20-25%, impulsado por la urbanización y el crecimiento del consumo. El secretario de infraestructura en 2015, Joaquín Esquivia, señaló que Montería destinó más de 200 mil millones de pesos a proyectos de infraestructura, incluidos la pavimentación de vías y la extensión de la Ronda del Sinú (LARAZÓN.CO, 2015).

Por último, el sector administración pública, defensa, educación y salud ha crecido progresivamente, alcanzando entre 15-20% desde 2015, apoyado por inversiones en educación y salud. En 2021, el Departamento de Prosperidad Social y la Gobernación de Córdoba invirtieron más de \$10 mil millones en infraestructura educativa en Montería (El Heraldo, 2021).



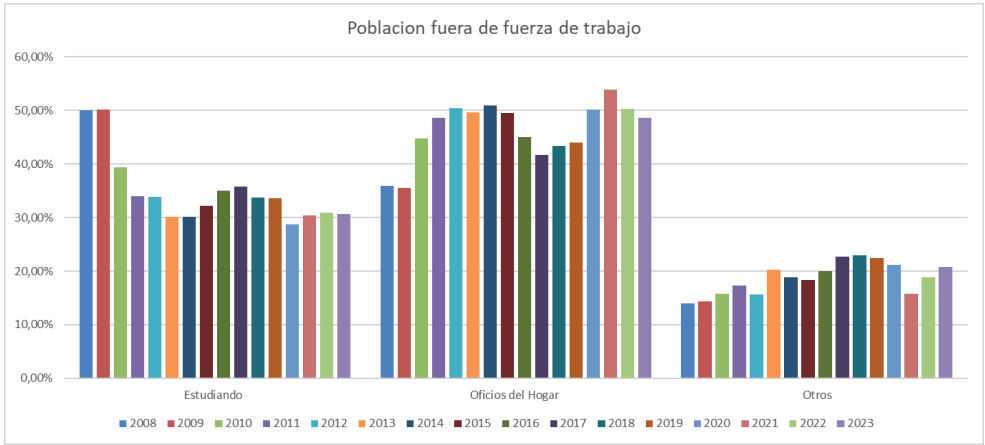
Gráfica 9. Ocupados por tipo de trabajo Montería-Córdoba 2008-2023.

Fuente: Elaboración propia con base en los datos de la GEIH DANE

La gráfica 9 muestra la evolución de los tipos de ocupación en la ciudad de Montería, Córdoba entre los años 2008 a 2023, clasificados en diferentes categorías de empleo. De los puntos más relevantes encontramos:

En Montería más del 40% de los empleados trabajan por cuenta propia y de acuerdo con LARAZÓN.CO (2021) en una encuesta realizada por el DANE, el 58,1% de los monterianos viven en condición de informalidad laboral, esto producto de los altos costos formalización empresarial, y pocas oportunidades laborales formales. Según LARAZÓN.CO, pequeños y medianos empresarios se resisten a formalizar sus negocios debido al temor a la carga impositiva que esta implica. Además, de acuerdo con el Perfil Productivo de Montería (2013), el sector rural y la ganadería, ofrecen condiciones informales y de baja calidad laboral. Además, los sectores agrícolas presentan desafíos como la falta de servicios públicos adecuados y el mal estado de las vías, afectando el desarrollo de empleos

formales en la región. Recientemente, el alcalde Hugo Kerguelen (2024) ha lanzado un proyecto de pavimentación en vías estratégicas para conectar áreas productivas con el centro urbano, con el fin de mejorar la conectividad vial y contribuir a la meta de empleo establecida por la administración municipal (LARAZÓN.CO, 2024).



Gráfica 10. Población fuera de fuerza de trabajo Montería-Córdoba 2008-2023.

Fuente: Elaboración propia con base en los datos de la GEIH DANE

La gráfica 10 muestra la población por fuera de la fuerza de trabajo en Montería, Córdoba, desglosando tres categorías: estudiando, oficios del hogar y otros a lo largo de los años entre 2008 y 2023 se pueden encontrar algunos puntos relevantes a partir de cada una.

La población por fuera de la fuerza laboral que se encuentra estudiando, muestra una disminución partiendo del 50% en el 2008, ubicándose en un 30% en 2022, comportamiento similar al nacional (DANE, 2022).

En la categoría de “otros” se ve que ha tenido un incremento moderado a lo largo de los años 2008-2023. En el 2020 factor como la Pandemia influyó a que muchas personas dejaran de buscar trabajo por cuestiones de salud o porque el mercado laboral estaba limitado. Según el DNP (2020), la población inactiva aumentó a causa del cierre de actividades económicas y por el aumento de interés en los oficios del hogar. Igualmente, tendencias demográficas como el crecimiento de la población mayor en Montería afectan la participación en la fuerza laboral TELENCUESTAS (2021) EL 12,3% es adulto mayor, lo que equivale a las 63,159 personas. Esto presenta implicaciones ya que estas personas dejan de formar parte de la fuerza laboral activa incrementando la dependencia de recursos públicos y familiares.

CONCLUSIONES

Los indicadores del mercado laboral en la ciudad de Montería-Córdoba nos muestran una dinámica influenciada por crisis externas y políticas locales en la composición de las fuentes de generación de empleo. La Tasa Global de Participación (TGP) y la Tasa de Ocupación (TO) en Montería han mostrado variaciones significativas, destacándose una caída notable durante la pandemia de COVID-19 (2019-2021). Aunque la TGP ha experimentado una leve recuperación desde 2022, aún se encuentra por debajo de los promedios nacionales, evidenciando un rezago en la reactivación laboral en comparación con otras regiones urbanas. La Tasa de Desempleo (TD) alcanzó su máximo en 2020, con un impacto diferenciado por género y grupo etario, afectando principalmente a mujeres y jóvenes, quienes enfrentaron mayores barreras para retornar al empleo formal. A pesar de esfuerzos locales como programas de emprendimiento y microcréditos, la estructura de empleo muestra que gran parte de la población ocupada sigue en condiciones de informalidad o en empleos de baja estabilidad, concentrados en sectores como el comercio informal y los servicios personales.

La evolución sectorial destaca al comercio y la reparación de vehículos como el principal generador de empleo en Montería, mientras que sectores como la construcción y la industria manufacturera mantienen una ocupación estable pero menor en proporción. En particular, el sector de actividades artísticas y de entretenimiento ha crecido en los últimos años, impulsado por políticas de turismo y eventos culturales, que han dinamizado tanto el empleo formal como el consumo local. La administración pública también ha jugado un papel relevante, promoviendo políticas para reducir la tasa de informalidad y mejorar la conectividad rural, aunque sin lograr todavía una disminución significativa en la dependencia del trabajo independiente y por cuenta propia.

El análisis también revela un aumento sostenido de la población fuera de la fuerza laboral durante y después de la pandemia, con un leve incremento en la proporción de mujeres que se reincorporan al mercado laboral formal, posiblemente influenciadas por la disminución en la dedicación exclusiva a oficios del hogar. Asimismo, sectores estratégicos como la agricultura y la ganadería, fundamentales para la economía de Montería, han experimentado una baja en ocupación formal, influida por la falta de infraestructura adecuada y servicios básicos en áreas rurales, limitando así el desarrollo de empleos de calidad en la región.

Finalmente, Montería enfrenta desafíos estructurales significativos en su mercado laboral, con una fuerte dependencia de trabajos informales y por cuenta propia, una situación de desigualdad de género en el empleo formal, y un lento proceso de recuperación post-pandemia. Estos hallazgos sugieren la necesidad de políticas integrales que promuevan la formalización laboral, incentiven el empleo en sectores emergentes y fortalezcan la infraestructura para mejorar la conectividad rural-urbana, así como medidas específicas

para fomentar la inclusión de mujeres y jóvenes en empleos de mayor estabilidad y calidad.

REFERENCIAS

Alcaldía de Montería. (2023, febrero 15). Turismo y economía repuntaron en 2022 con cifras históricas para Montería. Recuperado de <https://www.monteria.gov.co/publicaciones/3836/turismo-y-economia-repuntaron-en-2022-con-cifras-historicas-para-monteria/>

Alcaldía de Montería. (2023, septiembre 5). Montería disminuye desempleo 1,4 puntos para el trimestre junio-agosto de 2023. Recuperado de <https://www.monteria.gov.co/publicaciones/4363/monteria-disminuye-desempleo-1-4-puntos-para-el-trimestre-junio-agosto-de-2023/>

Alcaldía de Montería. (2023). Montería entre las 6 ciudades del país con mayor disminución de la informalidad. Recuperado de <https://www.monteria.gov.co/publicaciones/4360/monteria-entre-las-6-ciudades-del-pais-con-mayor-disminucion-de-la-informalidad/>

Gobernación de Córdoba. (2023). Desempleo en Montería continúa disminuyendo y se acerca a un solo dígito. Recuperado de <https://www.monteria.gov.co/publicaciones/4466/desempleo-en-monteria-continua-disminuyendo-y-se-acerca-a-un-solo-digito/>

Castells, M. (1996). The rise of the network society. Blackwell Publishers. Recuperado de https://deterritorialinvestigations.wordpress.com/wp-content/uploads/2015/03/manuel_castells_the_rise_of_the_network_societybookfi-org.pdf

Chica Noticias. (2024, septiembre 21). Inversión en infraestructura en Montería. Recuperado de <https://www.chicanoticias.com/2024/09/21/inversion-infraestructura/>

Contexto Ganadero. (2024). Montería se convertirá en la primera agrópolis del país. Recuperado de <https://www.contextoganadero.com/regiones/monteria-se-convertira-en-la-primera-agropolis-del-pais>

Coavas-Blanquicet, S. G. (2023). Evolución de las principales variables del mercado laboral en la ciudad de Montería 2008-2023. Universidad Cooperativa de Colombia, Colombia.

DANE. (s.f.). Departamento Administrativo Nacional de Estadística. Recuperado de <https://www.dane.gov.co/>

DANE. (n.d.). Gran Encuesta Integrada de Hogares - GEIH - Históricos. Recuperado de <https://www.dane.gov.co/index.php/estadisticas-por-tema/mercado-laboral/empleo-y-desempleo/geih-historicos>

DANE. (2021). Perfil estadístico de Montería. Departamento Administrativo Nacional de Estadística (DANE). Recuperado de <https://www.dane.gov.co/index.php/estadisticas-por-tema/demografia-y-poblacion/perfiles-dep-mun/perfil-municipal-monteria-2021>

DANE. (2022). Boletín técnico: Indicadores de inactividad en la fuerza laboral, octubre - diciembre 2022. Recuperado de https://www.dane.gov.co/files/investigaciones/boletines/ech/ech_inactividad/boletin_GEIH_fueradelafuerzadetrabajo_oct22_dic22.pdf

DANE. (2024). Proyecciones de población de Córdoba. Recuperado de <https://www.dane.gov.co/index.php/estadisticas-por-tema/demografia-y-poblacion/proyecciones-de-poblacion>

Departamento Nacional de Planeación (DNP). (2020). Introducción e Informe 13 áreas I-2020. Recuperado de https://colaboracion.dnp.gov.co/CDT/Estudios%20Economicos/Introducci%C3%B3n%20e%20Informe%2013%20%C3%A1reas_I2020.pdf

Departamento Nacional de Planeación (DNP). (2020). Informe Montería 2020. Recuperado de <https://colaboracion.dnp.gov.co/CDT/Estudios%20Economicos/10%20Informe%20Monteria%202020.pdf>

Departamento Nacional de Planeación (DNP). (2022). Informe Montería 2022 III. Recuperado de <https://colaboracion.dnp.gov.co/CDT/Estudios%20Economicos/10%20Informe%20Monteri%C3%81a%202022%20III.pdf>

Departamento Nacional de Planeación (DNP). (2023). Informe Montería 2023 I. Recuperado de <https://colaboracion.dnp.gov.co/CDT/Estudios%20Economicos/10%20Informe%20Monter%C3%ADa%202023%20I%20-%20r.pdf>

El Heraldo. (2021, mayo 1). Destinan inversión para mejorar infraestructura escolar en Montería. Recuperado de <https://www.elheraldo.co/cordoba/2021/05/01/destinan-inversion-para-mejorar-infraestructura-escolar-en-monteria/>

En nuestro campo. (2024, octubre 1). Comercio y reparación de vehículos: la rama que más ocupados tiene en Montería. Recuperado de <https://ennuestrocampo.co/comercio-y-reparacion-de-vehiculos-la-rama-que-mas-ocupados-tiene-en-monteria/>

Keynes, J. M. (1936). *The General Theory of Employment, Interest and Money*. London: Macmillan.

LARAZÓN.CO. (2022). Recuperación del empleo en Montería no ha tenido el ritmo esperado: DANE. Recuperado de <https://larazon.co/monteria/recuperacion-del-empleo-en-monteria-no-ha-tenido-el-ritmo-esperado-dane/>

LARAZÓN.CO. (2023, abril 12). Así están Córdoba y Montería en el índice de competitividad regional. Recuperado de <https://larazon.co/cordoba/asi-estan-cordoba-y-monteria-en-el-indice-de-competitividad-regional/>

LARAZÓN.CO. (2024, septiembre 12). Informalidad laboral: el 58% de los trabajadores en Montería viven del rebusque. Recuperado de <https://larazon.co/monteria/informalidad-laboral-el-58-de-los-trabajadores-en-monteria-viven-del-rebusque/>

LARAZÓN.CO. (2024, septiembre 20). Auge de la construcción contribuyó a disminuir el desempleo. Recuperado de <https://larazon.co/monteria/auge-de-la-construccion-contribuyo-a-disminuir-el-desempleo/>

LARAZÓN.CO. (2024, septiembre 30). Montería: servicios y manufactura generan empleo mientras comercio y construcción retroceden. Recuperado de <https://larazon.co/temas-del-dia/monteria-servicios-y-manufactura-generan-empleo-mientras-comercio-y-construccion-retroceden/>

LARAZÓN.CO. (2024). Montería apunta a generar empleo rural para cumplir meta de 27,000 nuevos puestos. Recuperado de <https://larazon.co/monteria/monteria-apunta-a-generar-empleo-rural-para-cumplir-meta-de-27-000-nuevos-puestos/>

Observatorio Laboral y Ocupacional del SENA. (2020, diciembre). Informe del mercado laboral. Recuperado de https://observatorio.sena.edu.co/Content/pdf/MercadoLaboral_Diciembre2020.pdf

Perazzi, J. R. (2017). Análisis de la estructura del mercado laboral en Colombia: un estudio por género mediante correspondencias múltiples. Cuadernos de Economía, 40(113), 100-114. <https://www.sciencedirect.com/science/article/abs/pii/S0210026616000224>

Programa de las Naciones Unidas para el Desarrollo. (2013). Perfil productivo municipio Montería. Recuperado de https://issuu.com/pnudcol/docs/perfil_productivo_municipio_monter_

Torres Chols (2021). Consecuencias de la crisis financiera de 2008 en Colombia: Un análisis comparativo con América Latina de sus indicadores. Recuperado de <https://www.uexternado.edu.co/wp-content/uploads/2021/12/Consecuencias-de-la-crisis-financiera-de-2008-en-Colombia-Un-ana%CC%81lisis-comparativo-con-Ame%CC%81rica-Latina-de-sus-indicadores.pdf>

Telencuestas. (2021). Censos de población: Montería, Córdoba 2021. Recuperado de <https://telencuestas.com/censos-de-poblacion/colombia/2021/cordoba/monteria>