

# ABORDAGEM CIRÚRGICA DE PÊNFIGO VULGAR EM PONTO LACRIMAL

**Dafne Fernandes Machado**

**Vinícius Tabatinga do Rego Lopes**

**Carolina Rodrigues Barreto Mendes**

**Larissa Caroline Mansano Soares**

# Abordagem Cirúrgica de Pênfigo Vulgar em Ponto Lacrimal

Dafne Fernandes Machado, Vinícius Tabatinga do Rego Lopes,  
Carolina Rodrigues Barreto Mendes, Larissa Caroline Mansano Soares

Centro Universitário FMABC

## INTRODUÇÃO

Pênfigo é um grupo de doenças bolhosas autoimunes envolvendo a pele e mucosas, que apresenta como característica histológica a formação de bolha acantolítica intraepidérmica e depósito de IgG na superfície dos queratinócitos.

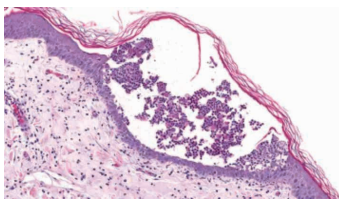


Imagem 1: Histopatologia corada com hematoxilina eosina sugestiva de pênfigo.

Há dois tipos principais de pênfigo: o vulgar, com acantólise no estrato espinhoso suprabasal e pênfigo foliáceo, com acantólise na camada granulosa subcórnea.<sup>1</sup> O pênfigo vulgar tem distribuição mundial, ocorre de forma semelhante em ambos os sexos e tem pico de incidência entre a quarta e a sexta década de vida, podendo acometer qualquer faixa etária. A incidência mundial dos pênfigos é de 0,75-5 casos/1.000.000 ao ano, variando entre os países.<sup>2</sup>

Em termos laboratoriais, o pênfigo vulgar caracteriza-se pela presença de anticorpos antidesmogleina 3 (anti-dsg3) na forma mucosa e de anti-dsg1 e 3 na forma mucocutânea.<sup>1</sup> Há relatos de transição de PV para PF e de PF para PV. Essa transformação é associada a mudanças sorológicas dos autoanticorpos anti-dsg1 e 3.<sup>3</sup> O envolvimento ocular é uma exceção e ele está associado a maior atividade da doença e geralmente segue curso benigno. Os locais mais afetados são conjuntiva e pálpebras.<sup>4</sup>

## REFERÊNCIAS

1. Bystryn JC, Rudolph J. Pemphigus. *Lancet*. 2005;366:61-73
  2. Femiaño F. Pemphigus vulgaris: recent advances in our understanding of its pathogenesis. *Minerva Stomatol*. 2007;56:215-23.
  3. Ishii K, Anagait M, Chaita Y, Shimizu H, Hashimoto T, Ohya K, et al. Development of pemphigus vulgaris in a patient with pemphigus foliaceus: antidesmoglein antibody profile shift confirmed by enzyme-linked immunosorbent assay. *J Am Acad Dermatol*. 2000;42:859-61.
  4. España A, Irazo P, Herrero-González J, Mascaro JM Jr, Suárez R. Ocular involvement in pemphigus vulgaris - a retrospective study of a large Spanish cohort. *J Dtsch Dermatol Ges*. 2017 Apr;15(4):396-403. doi: 10.1111/ddg.13221. Epub 2017 Mar 23. PMID: 28332775.
- Imagem 1: Dermatopapers. Disponível em: <https://papers.itya.com.br/blog/pemfigo-foliaceo-x-pemfigo-vulgar-como-diferenciar-essas-patologias>  
Imagens 2 e 3: Arquivo pessoal dos autores

## RELATO DE CASO

Paciente de 51 anos, feminino, natural de Mogi das Cruzes, apresentando lesão pruriginosa, de crescimento lento e progressivo em topografia de ponto lacrimal superior do olho direito há aproximadamente 1 ano.

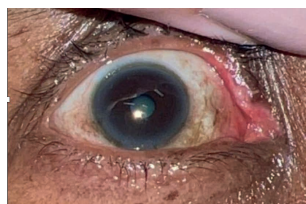


Imagem 2: Lesão em topografia de canal lacrimal superior de olho direito

Realizada exérese cirúrgica com reconstrução de ponto lacrimal, sendo evidenciado em anátomopatológico dermatose vesícolbolhosa com inflamação crônica linfoplasmocitária perivascular em derme superficial, com imunohistoquímica sugestiva de Pênfigo Vulgar.

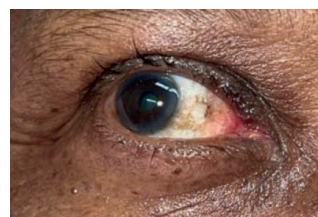


Imagem 3: Aspecto pós operatório

## CONCLUSÕES

O pênfigo é uma doença que deve estar entre os diagnósticos diferenciais de lesões de pálpebras, apesar de sua apresentação ser rara. O diagnóstico precoce e tratamento são essenciais para melhor elucidação diagnóstica.