

ARTEFATOS SAGRADOS DA RELIGIOSIDADE AFROBRASILEIRA: UMA ETNOGRAFIA DA COLEÇÃO PIETZCKER DO MUSEU ETNOLÓGICO DE BERLIM

Data de aceite: 01/12/2023

Ana Paula Lima Silveira

Doutoranda pelo Programa de Pós-Graduação em Antropologia (PPGAnt / UFPel), orientada pelos Prof. Dr. Adriane Luísa Rodolpho e Prof. Dr. Pedro Luís Machado Sanches.

RESUMO: Esta proposta pretende ser uma investigação antropológica focada nas manifestações religiosas afro-brasileiras presentes no estado do Rio Grande do Sul (batuque, extremo sul do Brasil), tendo por base um conjunto de fontes documentais e imagéticas disponíveis na Alemanha que tomam como objeto de análise uma coleção de artefatos rituais afrogaúchos depositada no Museu Etnológico de Berlim e seus possíveis desdobramentos. A investigação se faz relevante tanto do ponto de vista arquivístico e arqueológico, quanto do ponto de vista antropológico, e pretende contribuir para o desenvolvimento de uma temática até os dias de hoje esparsamente documentada além de muito pouco estudada por pesquisadores. Trabalhando com uma combinação de novas fontes

empíricas, conduzo “etnografia dos/nos museus e arquivos” alemães em um primeiro momento¹ da pesquisa para, em um segundo, conduzir etnografia junto a comunidades religiosas de afrodescendentes gaúchos cujos rituais de batuque são exercidos e com cujos grupos já desenvolvi pesquisa etnográfica ao longo de meu mestrado. As linhas interpretativas sugeridas aqui preveem uma combinação de perspectivas teóricas advindas dos Estudos Pós-Coloniais de uma Antropologia Contemporânea.

PALAVRAS-CHAVE: Antropologia; Religiões Afro-brasileiras; Coleções Etnográficas; Museus; Arquivos.

INTRODUÇÃO

No bojo da constituição dos estudos de etnologia, diversos viajantes e cientistas alemães desembarcaram no Brasil durante o século XIX e início do XX, tendo alguns deles contribuído expressivamente para a ampliação e organização de coleções etnográficas, em sua grande maioria

¹ Cabe salientar aqui que a primeira parte desta pesquisa (Alemanha) já se encontra devidamente finalizada. Foi realizada entre os anos de 2009-2012, vindo a constituir meus estudos pré-doutorais, no que tange à coleta de materiais para a concretização do presente estudo.

agrupadas atualmente no Museu Etnológico de Berlim (*EM – Ethnologisches Museum*)². Dentre essas coleções etnográficas, encontra-se uma de meu particular interesse, retrato ímpar da religiosidade afrobrasileira, que abarca um conjunto de objetos rituais provavelmente de escravos africanos contrabandeados para o extremo Sul do Brasil. Contando com originalmente 67 artefatos de rituais afrobrasileiros³, tem sua origem no estado do Rio Grande do Sul e chegou a Berlim em 1880, doada ao então Museu Real de Etnologia (*Königliches Museum für Völkerkunde*)⁴ pelo comerciante-viajante alemão Wilhelm Pietzcker. Esta é a única coleção afroamericana em Berlim e uma das mais antigas presentes em qualquer museu europeu.

Pode ser considerada como uma das mais extraordinárias de seu gênero por dois motivos: primeiro, porque foi adquirida durante o período de escravidão no Brasil e, segundo, porque não o sul, mas sim o nordeste do Brasil, especialmente o estado da Bahia, é conhecido como o “berço” da religiosidade afrobrasileira. Isso significa que esses objetos são importantes documentos do período de formação dos ritos afrogaúchos. Os escravos africanos no RS vieram, em sua maior parte, de grupos étnicos de língua bantu de Angola e da área do Congo (Oro, 2002). Suas noções de fé sobreviventes no extremo sul do Brasil são chamadas de Batuque, sendo o mais conhecido o Candomblé da Bahia, mais ao norte. As diferenças entre o batuque e o candomblé decorrem das diferentes origens étnicas dos escravos africanos. Entre os artefatos da coleção estão insígnias (ferramentas de orixás), adornos rituais de iniciados (colares, pulseiras, chapéus), recipientes (de uso sacrificial), figuras ‘antropomórficas’ como bonecas, instrumentos musicais como adjás (sinos), entre outros. A maior parte dos objetos é ornamentada com búzios, elemento decorativo de origem africana, alguns deles quase completamente cobertos pelos mesmos. Exercer rituais de matriz africana constituía ato proibido no Brasil durante o século XIX. Mesmo assim eram realizados em segredo em terreiros, onde a polícia costumava reprimir continuamente (Lírio de Mello, 1994)⁵. Confiscados durante uma grande invasão policial a uma reunião

2 O Museu Etnológico de Berlim tem por objetivo central apresentar o espectro da arte e da história cultural de povos não-europeus que, em conjunto com o Museu de Culturas Europeias (MEK – Museum Europäischer Kulturen) apresenta a história cultural e contemporânea da Europa. Ambos os museus buscam explorar cientificamente seus recursos no intuito de permitir a existência de investigação científica sobre as coleções com vistas à documentação e disponibilidade ao público. O primeiro em questão exibe artefatos etnológicos das sociedades pré-industriais, em particular pré-hispânicas da América, mares do Sul e África Ocidental (SMB, 2007:11-2).

3 Esse número se refere à Lista de Objetos da Coleção Pietzcker (Slg. Pietzcker 1880), de acordo com os Livros de Inventário de Etnologia Americana (Inventarbücher der Studiensammlung Amerikanische Ethnologie) e Atas de Aquisição do Museu Real de Etnologia (Erwerbungsakten aus Amerika Vol.6 und Vol.7, 1879-1881). Os itens indicados abaixo com (*) asterisco não se encontram mais disponíveis, constando nas Fichas de Catalogação (Karteikarten) como “perdas de guerra” (Kriegsverluste). São eles: VB 257*, VB 262*, VB 264*, VB 266*, VB 267*, VB 269*, VB 275*, VB 284*, VB 285*, VB 286*, VB 317*, VB 321* (Karg, 2007 :40-1).

4 O museu receberia, em seguida, novas instalações com a construção de um novo prédio entre os anos de 1880 a 1884, mas cuja inauguração veio a se dar somente em dezembro de 1886 (Fischer, Bolz & Kamel, 2007).

5 Tendo realizado extensa pesquisa em jornais de Pelotas e Rio Grande do início do século XIX, o historiador pelotense Marco Antônio Lírio de Mello (1994, 1995) atestaria que a presença do batuque nesta região já existia desde o início do século XIX. De fato, a partir das décadas de 70 e 80 do mesmo século, os jornais da região de Pelotas e Rio Grande apresentam, com alguma regularidade, em suas páginas policiais, matérias sobre cultos de matriz africana. Nos jornais Correio Mercantil e Jornal do Comércio, de Pelotas, bem como no jornal Gazeta Mercantil de Rio Grande, por exemplo, podem ser lidas recorrentes prisões de “feiticeiros” e “feiticeiras” (cfe. Jornal do Comércio, Pelotas, 9 abr. 1878; Correio Mercantil, Pelotas, 15 mar. 1877). Já em Porto Alegre, as notícias relativas ao Batuque datam da segunda metade do

religiosa secreta dirigida por um “mago negro” (*Neger Zauberer*) à cerca de 100 negros e negras⁶, os artefatos teriam permanecido apreendidos em uma delegacia da província riograndense, destinados à destruição, até serem adquiridos pelo colecionador por meio de uma suposta “doação ao hospital local” (Hermannstädter, 2002 :25), cuja contribuição permitiu retirá-los de seu contexto original e enviá-los como “presente de acolhida” ao então recém diretor do *Königliches Museum für Völkerkunde*, o etnólogo Adolf Bastian⁷, considerado o pai fundador da disciplina *Völkerkunde* (antropologia alemã).

O MUSEU ETNOLÓGICO DE BERLIM



Imagem 1 – Ethnologisches Museum Berlin (2012).

Imagem 2 – Ethnologisches Museum Berlin (1886), recém fundado em Berlim. Créditos: Autora.

século XIX, quando supostamente teria se dado a migração de escravos e ex-escravos da região de Pelotas e Rio Grande para a capital (Oro, 2002 :349).

6 Conforme mencionado na própria carta escrita por Wilhelm Pietzcker a Adolf Bastian. Fonte: *Erwerbungsakten aus Amerika Vol. 6/1987-80 (EM)*.

7 Diretor do museu etnográfico de Berlim de 1873 a 1905.



Imagens 3, 4, 5 – Equipe de trabalho do Museu (2011 – 2012).

Pesquisadora Restauradora: Frau Helene Tello. Pesquisador Colaborador: Herr Malareck.

Pesquisadora Visitante: Ana Paula Lima Silveira. Créditos: Autora.

Embora a coleção tenha chegado a Berlim em julho de 1880, ela só viria a ser conhecida durante a exposição *“Deutsche am Amazonas – Forscher oder Abenteurer? Expeditionen in Brasilien 1800-1914”*⁸ ocorrida em 2002 no Museu Etnológico de Berlim. Esta exposição tratava justamente deste olhar alemão sobre uma sociedade cuja organização em tudo diferia dos parâmetros até então conhecidos. Ela trouxe pela primeira vez ao alcance do público o maior acervo de objetos etnográficos brasileiros existentes fora do país (Elias, 2002 :18). Cerca de uma década antes da abolição da escravatura se dar, os artefatos retratam o ambiente social e histórico dos escravos africanos no Sul do Brasil, estando entre os mais antigos e raros testemunhos da religião afrobrasileira (Pinto, 2002; Herrmanstädter, 2002).

Tendo sido objeto de estudo do etnomusicólogo brasileiro Tiago de Oliveira Pinto (2002) em uma primeira ocasião e, logo em seguida, da etnóloga alemã Silke Karg (2007), pode-se afirmar que a coleção Pietzcker (*Sammlung Pietzcker 1880*) recebeu certa atenção de ordem investigativa. Como exemplo disso, o artigo intitulado *“Religiöse Kultobjekte afrikanischer Sklaven in Brasilien”* publicado no catálogo da exposição pioneira⁹

⁸ “Alemães na Amazônia – Pesquisadores ou Aventureiros? Expedições no Brasil 1800-1914” [tradução]. Exposição Temporária no Museu Etnológico de Berlim de 18.04.2002 a 10.11.2002.

⁹ „Deutsche am Amazonas – Forscher oder Abenteurer?: Expeditionen in Brasilien 1800 bis 1914“. In: *Veröffentlichun-*

atenta pela primeira vez para o mais antigo documento histórico dos cultos religiosos de escravos africanos no Brasil existente em um museu. O empenho do autor por uma tentativa de recontextualização etnográfica dos objetos históricos adota, contudo, como universo empírico de referência um contexto regional completamente distinto – neste caso São Paulo e Rio de Janeiro – daquele de sua real procedência. Diferentemente de Karg (2007) cujo artigo “*Afro-brasilianische Kultobjekte aus Rio Grande do Sul – die Sammlung Pietzcker*” denota, apesar da ausência de uma proposta etnográfica, uma contextualização historiográfica de maior consistência fruto de pesquisa intensiva advinda de um estágio de dois anos da etnóloga junto ao museu, Tiago Pinto (2002) se envereda por uma análise distinta, de cunho etnográfico, baseada em possíveis comparações entre o conjunto de objetos do passado com os objetos e utensílios rituais do “presente”, provocando a inserção de registros visuais da coleção em contexto etnográfico, isto é, diante de alguns sacerdotes de religião (nesse caso, sacerdotes de candomblé). Importantes suposições são levantadas em uma primeira tentativa de categorização dos artefatos que parte desde a descrição dos materiais utilizados em sua confecção, dos usos e significados que cada um adquire tendo por referência a mitologia dos orixás e as suas simbologias, bem como os territórios que os envolvem e a que pertencem.

OS ARQUIVOS: ATAS DE AQUISIÇÃO E DOCUMENTAÇÃO

Mas, neste caso em particular, com esta coleção de artefatos da religiosidade afro-brasileira, como seria possível utilizar determinados objetos, transformados em “documentos” e mantidos em um museu particular, como “fonte”, “texto” e pretexto para um encontro etnográfico? Seria possível experimentar um tipo particular de diálogo, relação e encontro etnográfico a partir de práticas supostamente limitadas aos pesquisadores de arquivos e historiadores, tais como “ler documentos”, “ver imagens/objetos” ou “ouvir sons/vozes”? Como compartilhar a experiência solitária e, por vezes, autoritária de ler, decifrar e interpretar o que se abriga em coleções e arquivos? Até que ponto registros feitos por outrem sobre o nosso passado colonial, transformados pelos regimes de verdade próprios dos arquivos e museus, poderiam “fazer sentido” e incitar a produção de novas narrativas, não só sobre o passado convertido em “documento”, mas também sobre o presente tornado relevante e sujeito a novas leituras e encontros? É justamente inspirada por esses questionamentos que proponho aqui refletir sobre as ambiguidades e tensões derivadas da experiência etnográfica vivenciada num campo igualmente marcado pelos encontros e relações diversas de conhecimento: o museu e o arquivo (Cunha, 2005 :17).

gen des Ethnologischen Museums Berlin, N.F. 71, Fachreferat Amerikanische Ethnologie IX. Staatliche Museen zu Berlin - Preußischer Kulturbesitz, Ethnologisches Museum. 2., unveränd. Aufl. Berlin: Lit Verlag, 2005. p. 56-65. [2002]

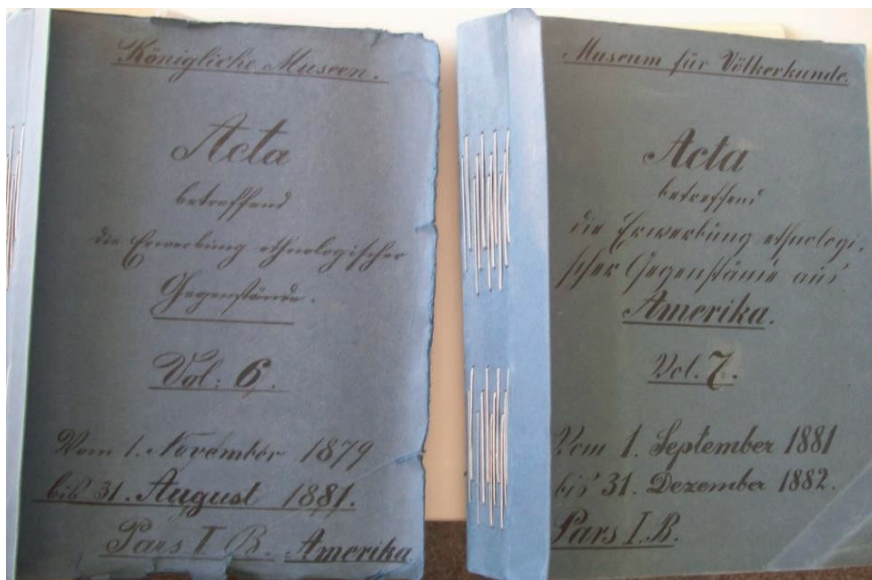


Imagem 6 – Atas de Aquisição do Museu Real de Etnologia (*Erwerbungsakten aus Amerika Vol.6 und Vol.7, 1879-1881*). Créditos: Autora.

De um ponto de vista metodológico, a proposta ora aqui presente reflete sobre o uso de fontes arquivísticas na pesquisa antropológica e sua relação com a produção etnográfica. Propõe, em outros termos, também uma “etnografia do/nos arquivos” (Cunha, 2005; Castro & Cunha, 2005), cujo esforço implica em uma releitura dos significados atribuídos às coleções etnográficas e de seus usos na pesquisa de campo e na etnografia. Cunha (2004), em um texto a propósito dos arquivos da antropóloga norte-americana Ruth Landes, identifica um *locus* de ambigüidade inerente ao arquivo: onde começa e termina – no caso de Ruth Landes como, arriscaria eu, de qualquer outro profissional – o domínio do “pessoal” e o domínio do “profissional” (idem, p. 296). Esta ambigüidade não é solúvel pela própria classificação arquivística; distinguir “arquivo pessoal” de “arquivo etnográfico” parece, pelo contrário, iludir o fato de qualquer arquivo – uma hipótese que gostaria de contrapor – conter as fontes para sua interpretação etnográfica. Conforme observam os antropólogos Celso Castro e Olívia Maria da Cunha (2005), cada vez com mais intensidade, antropólogos têm realizado um tipo de trabalho de pesquisa – nos arquivos e sobre arquivos – tradicionalmente associado a historiadores ou arquivistas. Além de utilizar arquivos como fonte de conhecimento para a produção de suas análises, desde, pelo menos, os anos 1980, os antropólogos têm refletido sobre a natureza de registros documentais transformados em fontes e, em alguns casos, têm produzido e/ou organizado arquivos e coleções a partir de uma perspectiva antropológica¹⁰.

10 Ainda assim, persiste, entre o público em geral e no mundo acadêmico (mesmo entre os próprios antropólogos), a idéia de uma associação privilegiada da antropologia com um modelo de pesquisa de campo consagrado desde a clássica introdução de Malinowski a *Argonautas do Pacífico Ocidental*, de 1922.

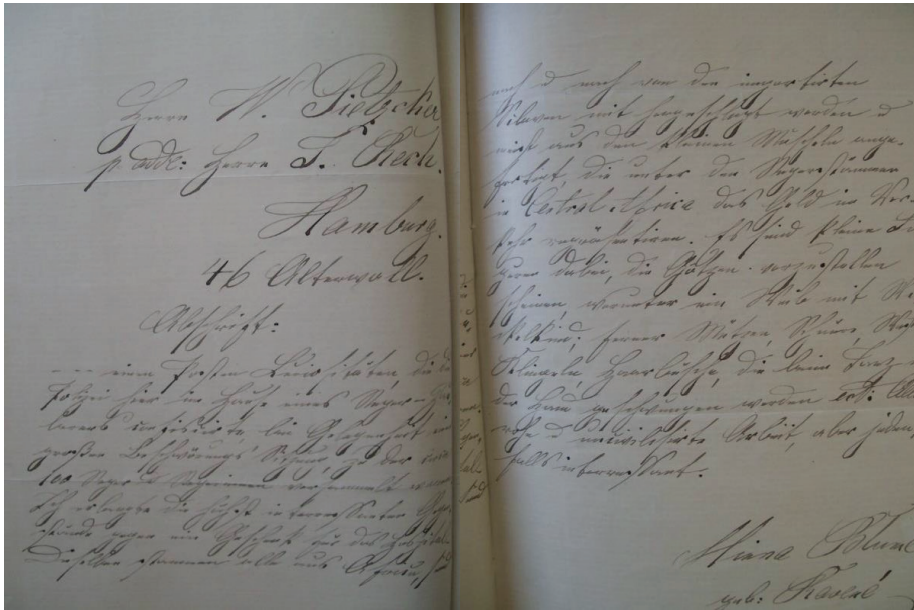


Imagem 7 – Carta escrita por *Frau Minna Blume* (intermediária de Herr Wilhelm Pietzcker) descrevendo os objetos, e dirigida ao então Fundador do Herr *Adolf Bastian*. A carta teve de ser restaurada conforme pode-se ver na imagem a seguir. Créditos: Autora.

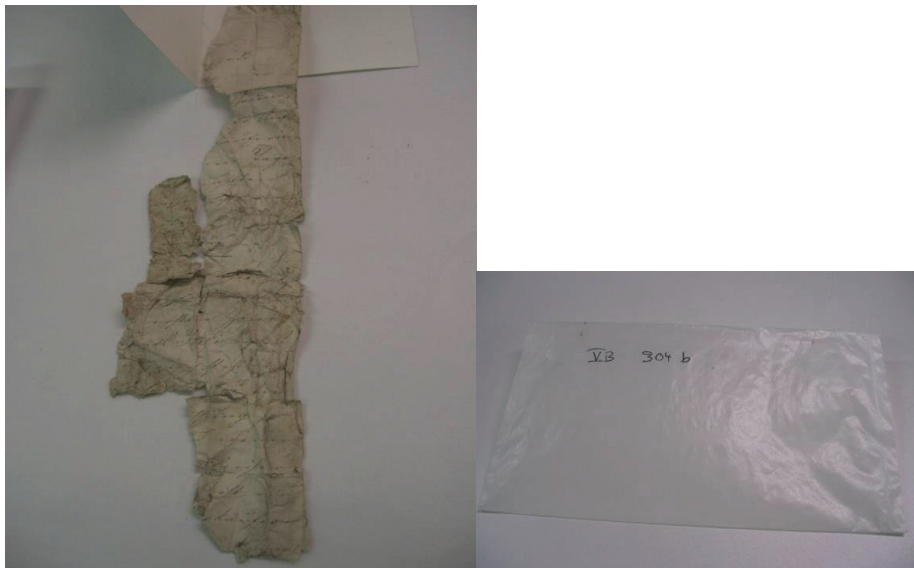


Imagem 8 – Reconstituição da Carta (VB 304a; VB 304b). Créditos: Autora.

A questão é que, neste caso em especial, tratam-se ainda de objetos sagrados da religiosidade afro-brasileira retirados de seu contexto original (Rio Grande/Rio Grande do Sul no ano de 1880) por um viajante-comerciante alemão. Segundo as atas de aquisição

das Américas presentes e estudados por mim no Museu (e conforme constam na *Nota de Rodapé 12*) indicam em tudo uma rede de relações muito bem traçadas por alemães com diferentes interesses e de diferentes origens em busca de materiais no mínimo “interessantes” no intuito de compor os “gabinetes de curiosidades” do que viria a se tornar o primeiro Museu de Etnologia Alemã, em Berlim, com data de fundação de 1886 e que Adolf Bastian idealizava como sendo “Um Arquivo Universal da Humanidade” (Fischer, Bolz, & Kamel, 2007).

Já quanto ao objetivo geral desta proposta de trabalho busco compreender as narrativas de mulheres afrodescendentes provenientes de comunidades afro-religiosas locais do extremo sul brasileiro (Rio Grande, São José do Norte e Pelotas) acerca de imagens de tais artefatos rituais de cultos de matriz africana retirados de seu contexto original em 1880, disponíveis na referida coleção berlinense, sendo necessário para tais fins apresentar e cruzar com a documentação (imagens dos artefatos e atas de aquisição do museu, principalmente) existente na Alemanha, discutindo o contexto religioso dos objetos, descrevendo-os em conjunto com suas simbologias, trazendo-os para uma imersão etnográfica junto a tais comunidades afro- gaúchas (ver exemplo a seguir).



Imagens de trabalho de campo. Local: **Reino de Iansã e Cabocla Juremita** (Rio Grande/RS). (Agosto/2022). Créditos: Autora.

OBJETOS RELIGIOSOS DE ESCRAVOS AFRICANOS DO EXTREMO SUL DO BRASIL



Imagens 9 e 10 – *Acutá* para o Orixá Xangô. Créditos: Autora.

Um propósito central de uma etnografia do arquivo é articular, ao correr do tempo, os formatos móveis das redes de agentes sociais que em torno do arquivo se vão formando, reformando e alterando. As relações que entre si e com o arquivo estabelecem; as posições relativas que vão ocupando e permitindo práticas específicas nessa configuração. Já os objetos, quaisquer objetos – é outro fator heurístico da análise de artefatos – são agentes sociais. Não porque sejam, por si próprios, dotados de intencionalidade, mas por atuarem por delegação humana (Gell, 1998) e, usualmente, em associação com agentes humanos. Em torno de qualquer objeto se sustenta uma rede de agentes, humanos e não humanos, que animam a materialidade do arquivo numa relação de determinação mútua (Latour, 1989 e 1991).

O universo empírico que trago ora aqui neste artigo se trata de um recorte; recorte de minha proposta de tese (em andamento). A esta altura se faz relevante tanto do ponto de vista arquivístico quanto do ponto de vista etnográfico e museológico, também articular este estudo de caso, cuja contribuição só vem ao encontro do desenvolvimento de uma temática até os dias de hoje esparsamente documentada. A história da escravidão africana e seus rituais religiosos no extremo Sul do Brasil ainda permanecem lacunas nos estudos da área. Trabalhando com uma combinação de novas fontes, estou conduzindo – para além da já realizada etnografia de arquivos e de museus na Alemanha – uma tentativa de (re)contextualização etnográfica da coleção junto às comunidades de afrodescendentes estudadas anteriormente (Silveira, 2020). Abaixo é possível se vislumbrar a categorização dos objetos da coleção Pietzcker, conforme consta nas atas e documentação do Museu Etnológico de Berlim.

A CATEGORIZAÇÃO DOS ARTEFATOS RITUAIS

Insígnias Sagradas (Ferramentas dos Orixás)



VB 268 – *Espada para Ogum.*



VB 263 – *Faca com adjá para Ogum.*



VB 273 – *Ieruxin para lansã (crina de cavalo).*



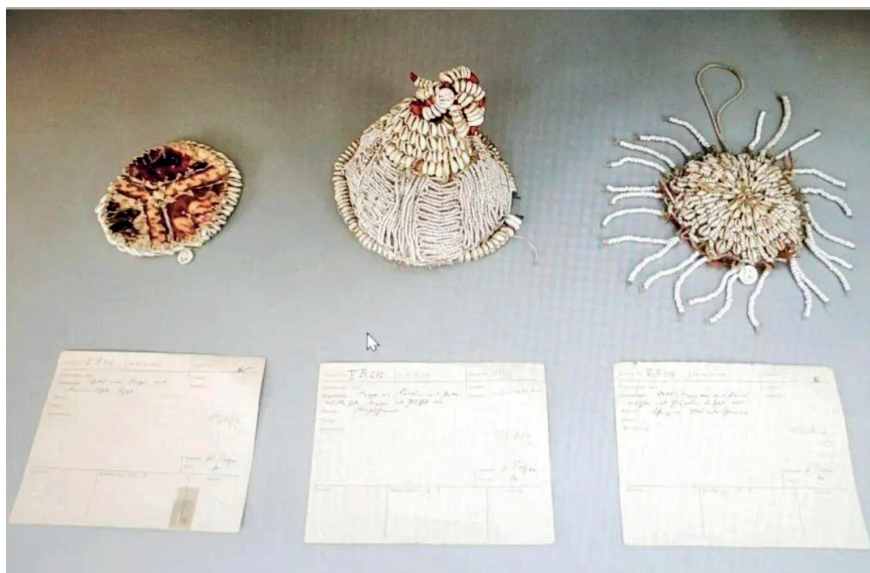
VB 268 – *Oxé para Xangô.*

Imagens 11 e 12. Créditos: Autora. Imagens 13 e 14. Créditos: Autora.

Adornos rituais dos iniciados



VB 283, VB 315, VB 320
Pulseiras dos Iniciados



Imagens 15 e 16 – Adornos. Chapéus (abaixo). Créditos: Autora.

Recipientes sacrificiais



VB 288, 289 – Recipiente sacrificial aos orixás, de duas partes com representação de uma cabeça com dois chifres.



VB 296 – Recipiente sacrificial aos orixás, feito de madeira e revestido com búzios e miçangas.

Imagens 16 e 17. Créditos: Autora.

Figuras antropomórficas



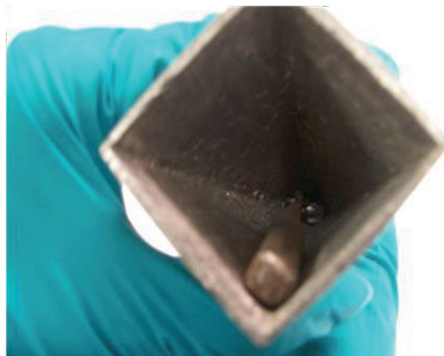
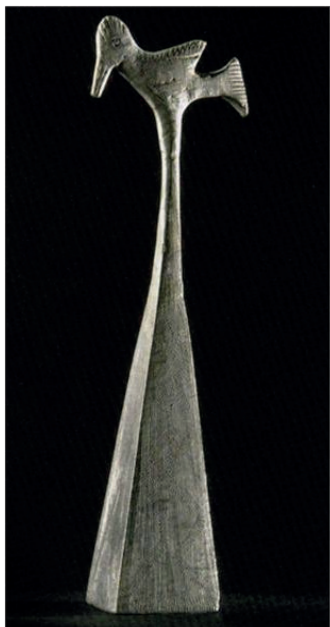
VB 271 – Boneca de madeira revestida de tecido vermelho. Figura feminina com criança embaixo de um dos braços.



VB 302 – Boneca de madeira, revestida de tecido vermelho. Figura masculina, carregando um machado embaixo de um dos braços.

Imagens 18 e 19. Créditos: Autora.

Instrumentos musicais



VB 255 – *Adjá (sino) de estanho, com figura de pomba.*

Imagem 20. Créditos: Autora.

Categorias outras e/ou desconhecidas



VB 308 – Behälter

Imagem 21 – Objeto sem uso aparente. Créditos: Autora.

Sobre o caráter e a metodologia de pesquisa pode ser afirmado que o ‘campo’ são os arquivos e a coleção etnográfica depositada no Museu Etnológico de Berlim. Neste caso, o recorte a ser estudado se encontra em documentos, objetos, atas, correspondências, narrativas e relatos de viagem, conforme vimos anteriormente¹¹. Como se trata também de material histórico foi necessário combinar métodos históricos de pesquisa com abordagens antropológicas de observação e interpretação (Dülmen, 2001). Além disso, o ‘campo’ teve de ser “multilocalizado”, como na proposta etnográfica de Marcus (1986, 1995). Na verdade, a proposta acaba reunindo uma pluralidade de aportes metodológicos – uma vez que tal objeto exige uma combinação de diferentes abordagens que vão desde a arquivística, a historiográfica até a etnográfica – cuja investigação buscará seguir as linhas interpretativas do que se denomina na Alemanha *Empirische Kulturwissenschaft* (Ciências Culturais Empíricas)¹² também conhecida por Antropologia Cultural, caracterizada pela combinação de particular abordagem empírica em conjunto com o uso de métodos qualitativos. “*Por esse viés, a pesquisa em arquivo não aparece como antítese da pesquisa de campo, e sua transformação em uma etnografia não é vista com ceticismo*” (Cunha, 2004, p. 293).

CONSIDERAÇÕES PRELIMINARES

A esta altura cabe fazer uma síntese deste artigo. Em breves palavras, procurei estabelecer alguns princípios de análise de objetos com base no exercício etnográfico. Explorei o exercício etnográfico como uma prática relacional, que envolve riscos, mas que tem as vantagens de uma grande plasticidade na inventariação e análise de contextos sociais, os quais por sua vez, existem apenas sem relação. Os “objetos”, como mencionado anteriormente, são “coisas” (Ingold). A vantagem de pensar o “objeto” como “coisa material” reside na possibilidade de retirar dele as condições – que ele próprio encerra – de sua análise etnográfica. Essa análise implica transcender as fronteiras de que o objeto se entetece e com as quais se nos apresenta em forma terminada. Uma etnografia do/no “museu” e/ou do “arquivo” implicam tomá-los por pontos nodais de redes sobrepostas de relações sociais. É, nessa medida, uma etnografia de destituição.

Implica partir deles e destituí-los, permanentemente, de sua condição de coisa terminada, e procurar – nas suas prateleiras, gavetas, fichas, textos, imagens, registros,

¹¹ Foi dada prioridade às atas de aquisição do museu no período compreendido entre 1878 e 1886 e às correspondências oficiais de Adolf Bastian com as supostas redes de contatos internacionais traçadas entre Berlim, Hamburg e a então Província do Rio Grande do Sul, rede esta formada por colecionadores, comerciantes, diplomatas, cientistas, entre outros.

¹² Nesse caso, portanto, as Ciências Culturais Empíricas percebem a cultura como o permanente arranjo de regras e significados, de acordo com os quais grupos e sociedades vivem em conjunto, comunicam e também distinguem-se uns dos outros, como eles lidam com o patrimônio natural e cultural e que imagem eles próprios têm dessas relações. Aliada a essa combinação de métodos da Antropologia Cultural (*Volkskunde*) e da Etnologia Alemã (*Völkerkunde*). Por possuir uma variedade de domínios de investigação, a abordagem metodológica que lhe acompanha pode incluir desde a investigação de fontes de arquivo e a análise da cultura material, bem como a pesquisa de campo com uso de imagens, análise de fotografia e de vídeos, assim como análise do discurso. Como ciência com particular abordagem empírica, também se utilizam métodos qualitativos, tais como pesquisa de campo, observação participante, “entrevistas narrativas” – e “descrições densas”.

anotações e por aí a fora – os enunciados de sua própria constituição; procurar os ritmos da progressiva acumulação, ou reformulação de seus materiais e acompanhar os agentes que mobilizaram critérios de relevância; compreender as razões de suas escolhas; contextualizar as condições de sua aplicação; inventariar as redes de circulação de práticas, sujeitos e ações que foram gravitando em torno do “arquivo”, incluindo nelas as que ultrapassam seu âmbito, mas, eventualmente, afetam sua dinâmica. A mesma analogia também se pode fazer com relação à uma etnografia do museu, conforme se pôde vislumbrar ao longo do artigo. O que seria – acredito – exercer de um modo exaustivo as possibilidades da etnografia de um arquivo e de um museu. Uma etnografia afinada por um programa deliberado de recusar tomar o arquivo e o museu e os seus efeitos instituintes como ‘coisa acabada’, como um *opus operatum*, para, programaticamente, o restituir povoado de diversos e, frequentemente conflitais, *modus operandi*, realizados por sujeitos concretos, em configurações históricas particulares.

REFERÊNCIAS

- APPADURAI, Arjun. “ArchiveandAspiration”. In: Brouwer, Joke; Mulder, Arjen (ed.). *InformationisAlive*. Rotterdam: V2_Publishing/NAI Publishers, 2003. Disponível em: www.appadurai.com/pdf/arch_esp.pdf. Acesso em: 27 de maio 2011.
- Bastide, Roger. *As Religiões Africanas no Brasil*. São Paulo: Pioneira, 1971. [1960]
- _____. *Estudos Afro-Brasileiros*. São Paulo: Perspectiva, 1973. [1953]
- _____. *The African Religions of Brazil. Toward a Sociology of the Interpenetration of Civilizations*. Baltimore & London: John Hopkins University Press, 1978.
- Boas, Franz. *Antropologia Cultural*. 6ª ed. (Tradução Celso Castro). Rio de Janeiro: Jorge Zahar Ed., 2010.
- Bolz, Peter. „Feldforschung in Berlin: Yup'ik-Älteste erforschen ihre eigene Kultur im Ethnologischen Museum“. In: *Baessler- Archiv N.F.52*, p. 209-212, 2004.
- BRUNNEAU, Philippe. De l'Image. *Ramage – Revue d'Archéologie Moderne et d'Archéologie generale, fascicule IV*. Paris: *Centre d'archéologie moderne et contemporaine de l'Université de Paris-Sorbonne*, p. 249-295, 1986. Tradução de « Conclusion – L'archéologie de l'image » (Conclusão – A arqueologia da imagem).
- _____. “Fontes textuais e vestígios materiais: reflexões sobre a interpretação arqueológica”. In: HAIGANUCH SARIAN (Comp.). *Arqueologia: Reflexão e Discurso*. São Paulo: 1994. pp. 3-17.
- Cacciatore, Olga Gudolle. *Dicionário de cultos afro-brasileiros. Com origem das palavras*. Rio de Janeiro: Forense Universitária, Instituto Estadual do Livro, 1977.
- Castro, Celso & Cunha, Olívia Maria Gomes da. “Quando o campo é o arquivo”. In: *Estudos Históricas n° 36*, p. 3-5, Rio de Janeiro, 2005.

Clifford, James. "Museums as contact zones". In: *Routes, Travel and Translation in the late twentieth century*. Cambridge, Massachusetts e Londres: Harvard University Press, 1997.

Corrêa, Norton F. Os vivos, os mortos e os deuses: um estudo antropológico sobre o batuque do Rio Grande do Sul. Dissertação de Mestrado. Porto Alegre: Programa de Pós-Graduação em Antropologia Social (UFRGS), 1988.

_____. "Panorama das Religiões Afro-Brasileiras do Rio Grande do Sul". In: Oro, Ari Pedro (org.). *As religiões afro-brasileiras do Rio Grande do Sul*. Porto Alegre: Editora da UFRGS, 1994. p. 9-46.

Costa, Maria Cristina C. "Etnografia de arquivos – entre o passado e o presente". In: *Matrizes* Ano 3, N° 2, jan./jul., 2010, p. 171-186.

Cunha, Olívia Maria Gomes da. "Tempo Imperfeito: uma etnografia de arquivo". In: *Mana* 10(2), p.287-322, 2004. Disponível em: <http://www.scielo.br/pdf/mana/v10n2/25162.pdf>.

_____. "Do ponto de vista de quem? Diálogos, olhares e etnografia do/nos arquivos". In: *Estudos Históricos* n° 36, p.7-32, Rio de Janeiro, 2005.

Dos Anjos, José Carlos Gomes. No território da Linha Cruzada: A cosmopolítica afro-brasileira. Porto Alegre: Ed. UFRGS e Fundação Cultural Palmares, 2006. [1993]

Dülmen, Richard van. *Historische Anthropologie*. 2. Aufl. (UTB für Wissenschaft, 2254).

Köln, Weimar, Wien: Böhlau, 2001. Eisleb, Dieter. „Abteilung Amerikanische Archäologie“. In: *100 Jahre Museum für Völkerkunde Berlin. Baessler-Archiv N.F. XXI*, 1973. p. 175-217.

Fienup-Riordan, Ann. *The Living Tradition of Yup'ik Masks: Agayuliyararput (Our Way of Making Prayer)*. Seattle, London: University of Washington Press, 1996.

_____. "Yup'ik Elders in Museums: Fieldwork Turned on Its Head". In: *Arctic Anthropology* Vol. 35, N°2, No Boundaries:

Papers in Honor of James W. Vanstone (1998), p. 49-58. Disponível em: <http://www.jstor.org/stable/40316487>.

_____. "Yup'ik Elders in Museums: Fieldwork Turned on Its Head". In: Laura Peers and Alison K. Brown (eds.). *Museums and*

sources communities: A Routledge Reader. London, New York: Routledge, 2003, p. 28-41.

_____. (ed.). *Ciuliamta Akluit/ Things of our Ancestors: Yup'ik Elders explore the Jacobsen Collection at the Ethnologisches Museum Berlin*. (Translated by Marie Meade). Seattle, London: University of Washington Press, 2005a.

_____. *Yup'ik Elders at the Ethnologisches Museum Berlin. Fieldwork Turned on Its Head*. (Foreword by Peter Bolz). Seattle, London: University of Washington Press, 2005b.

Fischer, Manuela; Bolz, Peter and Susan Kamel (Eds.). *Adolf Bastian and His Universal Archive of Humanity. The Origins of German Anthropology*. Hildesheim, Zürich, New York: Georg Olms Verlag, 2007.

Fonseca, Maria Cecília L. A salvaguarda do patrimônio cultural imaterial no Iphan: antecedentes, realizações e desafios. In: SCHLEE, Andrey R. (org.) *Revista do Patrimônio Histórico e Artístico Nacional*, nº35, 2017. p. 158-170.

Frank, Erwin H. "Viajar é preciso. Theodor Koch-Grünberg e a Völkerkunde alemã do século XIX". In: *Revista de Antropologia*, São Paulo, USP, 2005, v. 48, nº 2, p.559-584.

Ginzburg, Carlo. *Mitos, emblemas, sinais: morfologia e história*. 2ª ed./4a reimpressão. São Paulo: Companhia das Letras, 2011.

Goldstein, Ilana. "Reflexões sobre a arte 'primitiva': o caso do Musée Branly". In: *Horizontes Antropológicos*, Porto Alegre ano 14, n. 29, p. 279-314, jan./jun. 2008.

Haas, Richard. „Brasilien an der Spree: Zweihundert Jahre ethnographische Sammlungen in Berlin“. In: *Veröffentlichungen des Ethnologischen Museums Berlin, N.F.71, Deutsche am Amazonas - Forscher oder Abenteurer?: Expeditionen in Brasilien 1800 bis 1914*. Staatliche Museen zu Berlin - Preußischer Kulturbesitz, Ethnologisches Museum. 2., unveränd. Aufl. Berlin: Lit Verlag, 2005. p.16-25. [2002]

Hartmann, Horst. „Abteilung Amerikanische Naturvölker“. In: *100 Jahre Museum für Völkerkunde Berlin. Baessler-Archiv N.F. XXI*, 1973. p. 219-258.

Hermannstädter, Anita. „Brasilien - Land der Zukunft. Naturkundliche Expeditionen 1800-1831“. In: *Veröffentlichungen des Ethnologischen Museums Berlin, N.F. 71, Deutsche am Amazonas - Forscher oder Abenteurer?: Expeditionen in Brasilien 1800 bis 1914*. Staatliche Museen zu Berlin - Preußischer Kulturbesitz, Ethnologisches Museum. 2., unveränd. Aufl. Berlin: Lit Verlag, 2005. p. 26-43. [2002]

____. „Symbole kollektiven Denken. Adolf Bastians Theorie der Dinge“. In: *Idem, ibidem*. p. 44-55.

____. „Abenteurer Ethnologie: Karl von den Steinen und die Xingú-Expeditionen“. In: *Idem, ibidem*. p. 66-85.

_____. „Eine vergessene Expedition. Wilhelm Kissenberth am Rio Araguaya 1908-1910“. In: *Idem, ibidem*. p. 106- 131. Hermannstädter, Anita. „Deutsche am Amazonas – Forscher oder Abenteurer? Expeditionen in Brasilien 1800- 1914. Auseinandersetzung mit fremdem Lebenswelten. Sonderausstellung im Ethnologischen Museum Berlin vom 18.4.- 10.11.2002“. In: *Deutsch-Brasilianische Hefte. Tópicos 3/2002*. Berlin, Bonn: eine Publikation der Deutsch-Brasilianischen Gesellschaft e.V. und des Lateinamerika-Zentrums, 2002, p. 22-25.

Herskovits, Melville. "Deuses Africanos em Porto Alegre". In: *Revista Província de São Pedro*, nº. 11 (marjun). Porto Alegre: Ed. Globo, 1948. p. 63-70.

Junge, Peter (Org.). *Museum Guide. Ethnologisches Museum Berlin*. Berlin: Prestel Verlag, 2007.

Karg, Silke. „Afro-brasilianische Kultobjekte aus Rio Grande do Sul – die Sammlung Pietzcker“. In: *BaesslerArchiv Band 55*.

Berlin: Dietrich Reimer Verlag, 2007. p. 19-41.

Karp, Ivan and Lavine, Steven D. (Eds.). *Exhibiting cultures: the poetics and politics of museum display*. Washington: 1991. 14

_____. *Museums and communities: the politics of public culture*. Washington [u.a.]: Smithsonian Institution Pr., 1993.

König, Viola. „(Ein)Sammeln, (Ab)Kaufen, (Aus)Rauben, (Weg)Tauschen: Zeitgeist und Methode ethnographischer Sammlungstätigkeit in Berlin“. In: *Lob zum Sammeln*. 2005.

Köpping, Klaus-Peter. *Adolf Bastian and the Psychic Unity of Mankind. The Foundations of Anthropology in Nineteenth Century Germany*. St. Lucia/London/New York, 1983.

Laytano, Dante de. “O Negro no Rio Grande do Sul”. In: *Estudos-Ibero-Americanos* 21(1), 1995, p.119-160.

Maestri Filho, Mário José. *O escravo no Rio Grande do Sul. A charqueada e a gênese do escravismo gaúcho*. Porto Alegre: Escola Superior de Teologia São Lourenço de Brindes, 1984.

Marcus, George E. “Contemporary Problems of Ethnography in the Modern World System”. In: Clifford, James & Marcus, George (Eds.). *Writing Culture: The Poetics and Politics of Ethnography*, pp. 165-193. Berkeley, CA: University of California Press, 1986.

_____. “Ethnography in/of the World System: The Emergence of Multi-Sited Ethnographies”. In: *Annual Review of Anthropology* 24, 1995, p. 95-117.

Oro, Ari Pedro (Org.). *As religiões afro-brasileiras do Rio Grande do Sul*. Porto Alegre: Ed. UFRGS, 1994.

_____. *Axé Mercosul. As religiões afro-brasileiras nos países do Prata*. Petrópolis: Ed. Vozes 1999.

_____. “Religiões Afro-Brasileiras do Rio Grande do Sul. Passado e Presente”. In: *Estudos Afro-Asiáticos* Vol. 24, N°2, Rio de Janeiro 2002, p. 345-384.

Peers, Laura and Alison K. Brown (eds.). *Museums and sources communities. A Routledge Reader*. London, New York: Routledge, 2003.

Penny, Glenn. *Objects of culture: Ethnology and ethnographic museums in Imperial Germany*. Chapel Hill: University of North Carolina Press, 2002.

_____. 2007. Pinto, Tiago de Oliveira. *Capoeira, Samba, Candomblé*. Tese de doutorado em Etnomusicologia (1CD

Bahia/Brasil). Berlin: Staatliche Museen zu Berlin/Preußischer Kulturbesitz, 1990.

_____. „Religiöse Kultobjekte afrikanischer Sklaven in Brasilien“. In: *Deutsche am Amazonas - Forscher oder Abenteurer?: Expeditionen in Brasilien 1800 bis 1914*. Staatliche Museen zu Berlin - Preußischer Kulturbesitz, Ethnologisches Museum. 2., unveränd. Aufl. Berlin: Lit Verlag, 2005. p. 56-65. [2002]

Porto, Nuno. “O museu e o arquivo do Império”. In: Basto, Cristiana; Almeida, Miguel Vale de. & FeldmanBianco, Bela.

Trânsitos Coloniais – diálogos críticos luso-brasileiros. Campinas/SP: UNICAMP, 2007.

Possas, Helga Cristina Gonçalves. "Classificar e ordenar: os gabinetes de curiosidades e a história natural". In: Figueiredo, Betânia Gonçalves & Vidal, Diana Gonçalves (Orgs.). *Museus: dos gabinetes de curiosidades à museologia moderna*. Belo Horizonte: Argumentum, 2005. p. 151-162.

Prussat, Margrit. *Bilder der Sklaverei: Fotografien der afrikanischen Diaspora in Brasilien 1860-1920*.

Reuter, Astrid. *Voodoo und andere afroamerikanische Religionen*. München: Beck, 2003. Sanner, Hans-Ulrich. "Yup'ik Elders at Ethnological Museum Berlin. Towards Cooperation with Native Communities in Exploring Historic Collections". In: Fischer, Manuela; Bolz, Peter and Kamel, Susan (eds.). *Adolf Bastian and his universal Archive of Humanity. The origins of German Anthropology*. Hildesheim, Zürich, New York: Olms Verlag, 2007, p. 285-293. 15

Schmidt, Bettina. "Fetisch". In: *Wörterbuch der Völkerkunde*. Grundlegend überarb. und erw. Neuausg. Berlin: Reimer Verlag, 1999, p. 125.

Schwarcz, Lilia K. "A era dos museus de etnografia no Brasil: o Museu Paulista, o Museu Nacional e o Museu Paraense em finais do XIX". In: Figueiredo, Betânia Gonçalves & Vidal, Diana Gonçalves (Orgs.). *Museus: dos gabinetes de curiosidades à museologia moderna*. Belo Horizonte: Argumentum, 2005. p. 113-136.

Silveira, Ana Paula Lima. *Batuque de Mulheres: Aprontando Tamboreiras de Nação nas Terreiras de Pelotas e Rio Grande, RS*. Belo Horizonte: Ed. Dialética, 2020.

SMB – Forschung bei den Staatlichen Museen zu Berlin, 2007. Disponível em: <http://www.smb.museum/forschung> Verger, Pierre Fatumbi. *Orixás: Deuses iorubás na África e no Novo Mundo*. 6ª ed. Salvador: Ed. Corrupio, 2002.