

## LA DEMANDA LABORAL A TRAVÉS DEL ANÁLISIS INDUSTRIAL VS OFERTA LABORAL EN EL PERFIL DE EGRESO DE LA UNIDAD ACADÉMICA PROFESIONAL CUAUTITLÁN IZCALLI

---

*Marco Antonio Piña Sandoval*

Profesor de Tiempo completo de la  
Universidad Autónoma del Estado de  
México (Unidad Académica Profesional de  
Cuautilán Izcalli)

All content in this magazine is licensed under a Creative Commons Attribution License. Attribution-Non-Commercial-Non-Derivatives 4.0 International (CC BY-NC-ND 4.0).



**Resumen:** Este artículo analiza las competencias y los alcances del modelo educativo que se ofrece en la Unidad Académica Profesional Cuautitlán Izcalli, el principal reto es validar la eficiencia de los egresados de las licenciaturas en Derecho Internacional, Logística, Negocios Internacionales y Actuaría, que se incorporan al campo laboral que demanda la zona Industrial de la región. El proyecto deja claro la trascendencia de generar información pertinente que ayude al egresado de los cuatro programas mencionados en la incursión de la práctica laboral.

**Palabras clave:** capital humano, DENU, empleadores, mercado laboral y competencias.

## INTRODUCCIÓN

La educación superior siempre ha sido una parte fundamental de las sociedades, su misión es la de formar profesionales que posean los conocimientos para desarrollar e innovar, y con esto poderlos llevar al campo de la investigación, liderazgo y producción económica. La eficacia se ha incorporado en los planes estratégicos de educación, convirtiéndose en un factor importante por el cual se evalúa el desempeño de las universidades. Por mucho tiempo las instituciones de educación superior dieron a la empleabilidad de egresados de educación superior como un hecho, porque formaban un grupo privilegiado que hizo fluidamente la transición al mercado laboral y rindió buenos resultados en términos de remuneración y desarrollo profesional,

Examinar las capacidades y competencias que las universidades logren generar en los profesionistas del Estado de México y la demanda que realizan las empresas es el fin que se busca diagnosticar en este proyecto. El estudio se lleva a los terrenos del capital humano y el aprendizaje, complementados con las características típicas del empresariado

mexicano de la región en estudio.

Lo que intentamos aquí es analizar y contestar entre otras preguntas: ¿existe o no en México una brecha entre las competencias que demandan las empresas y las competencias que adquieren o fortalecen a los egresados de las instituciones de educación superior? En otras palabras, ¿ofrece nuestro sistema de educación superior las competencias que requieren los procesos productivos del Estado de México?

El punto de equilibrio se ubica en la intersección entre la demanda laboral, entendiéndose como la capacidad del sector empresarial tradicional para absorber mano de obra calificada. Por otra parte, la oferta realizada por los egresados y titulados de las universidades incrustadas geográficamente en la región señalada.

En lo referente a la metodología, el estudio se plantea desde un análisis cualitativo de manera breve y una cuantificación más robusta. La parte cuantitativa se respalda en la utilización de datos obtenidos en el Instituto Nacional de Estadística y Geografía (principalmente Directorio Estadístico Nacional de Unidades Económicas DENU-2020), además de los anuarios estadísticos de la Asociación Nacional de Universidades e Instituciones de Educación Superior (ANUIES).

## OBJETIVO GENERAL

Construir un modelo de causalidad entre las competencias educativas de egreso de las universidades del Estado de México y las necesidades de la demanda laboral (empleadores), que permitan realizar un diagnóstico descriptivo de los alcances del modelo educativo que se aplica en la región.

## OBJETIVOS ESPECÍFICOS

\* Buscar el punto de equilibrio entre la oferta laboral que realizan los profesionistas

del Estado de México y la demanda laboral llevada a cabo por las empresas.

\* Validar la eficiencia y competencias de los egresados que se incorporan al campo laboral.

## **MARCO CONCEPTUAL**

Analizar el perfil de egreso y la demanda laboral desde la perspectiva de los mercados, donde se compran y se venden los servicios de trabajo. La economía laboral contemporánea emplea teorías de la elección para analizar y predecir la conducta de los participantes en el mercado de trabajo.

Definimos la demanda laboral como las capacidades y competencias que poseen los profesionistas y que desean adquirir las empresas a un salario determinado. Por otra parte, la oferta está constituida por el perfil de egreso.

## **CAPITAL HUMANO**

El capital humano es considerado como la piedra angular del desarrollo económico de un país (Perspectivas OCDE, 2007), se define al capital humano de manera amplia como la mezcla de aptitudes y habilidades innatas a las personas, así como la calificación y el aprendizaje que adquieren en la educación y la capacitación. Quiero señalar que el mundo de los negocios, que ha acogido con afán el concepto de capital humano, tiende a definirlo de manera más precisa, considerándolo como la calificación y aptitudes de la fuerza de trabajo directamente relevantes al éxito de una compañía o industria específica.

Algunos individuos en la sociedad son más capaces que otros, esto es, son más aptos para determinados trabajos. Parte del papel fundamental del sistema educativo consiste en identificar estas ventajas absolutas y comparativas. Sin embargo, algunos sistemas educativos llevan a cabo mejor estas tareas de aprendizaje que otros. Es así, que algunos individuos, empresas y países adoptan más

rápido los cambios que se presentan en el mundo.

En los países en vías de desarrollo, las habilidades de especial relevancia son las que se asocian con el espíritu emprendedor. Algunas sociedades son más eficientes a la hora de diagnosticar quién es mejor en el aprendizaje y en la elección de emprendedores potenciales (Stiglitz, 2014).

El concepto de emprendedor pareciera ser nuevo más no lo es, el término tiene sus orígenes en el inicio de la historia misma de la humanidad, debido a que ha luchado en toda su historia por superarse, por encontrar mejores formas de hacer las cosas y mejorar su calidad de vida. El concepto de emprendedor es algo que siempre ha estado presente en el hombre, aunque claro está que no se ha desarrollado por igual y con la misma intensidad en todos los hombres.

La palabra emprendimiento proviene del francés Entrepreneur (pionero), y se refiere a la capacidad de una persona para hacer un esfuerzo inicial y continuo por alcanzar una meta u objetivo, siendo utilizada también para referirse a la persona que iniciaba una nueva empresa o proyecto. Este término también es aplicado a empresarios que fueron y son innovadores o agregaban valor a un producto o proceso ya existente.

Por otra parte, el comportamiento de una empresa se rige por la aplicación de diferentes técnicas de maximización, que transforman un conjunto de insumos en un conjunto de productos usando tecnologías conocidas de acuerdo con las condiciones y la estructura del mercado.

## **EL SECTOR EMPRESARIAL**

Una de las principales contribuciones de la teoría del capital humano es dar respuesta al interrogante de cuánto deben las empresas invertir en formación (y quién debe pagarla) bajo diferentes condiciones del mercado

laboral. Uno de los conceptos teóricos más influyentes en el análisis del capital humano es la distinción entre formación general y específica. Por definición, la formación específica es útil solamente para las empresas que la proporcionan, mientras que la formación general es útil también en otras empresas. Esta distinción ayuda a explicar por qué es menos probable que abandonen la empresa aquellos trabajadores con altos conocimientos específicos y sean también los últimos en ser despedidos durante las etapas de recesión económica, o por qué la mayoría de las promociones se hacen desde dentro de la empresa, en vez de acudir los empleadores al reclutamiento y selección externos.

Las empresas son actores de una economía de mercado, son quienes organizan los principales procesos productivos y generan la mayor parte del empleo y de los productos, formando y transformando recursos, aplicando y renovando todo tipo de tecnologías.

El comportamiento de una empresa no es más que la aplicación de diferentes técnicas de maximizar, que convierten un conjunto

de insumos en un conjunto de productos usando tecnologías conocidas de acuerdo con las condiciones del mercado (Gandlgruber y Taboada, 2007).

Los seres humanos, cuando ofrecen trabajo, constituyen un curioso y diverso grupo. Ciertamente, que los individuos se convierten en una especie de mercancía que conlleva una serie de características que los convierte en un producto atractivo para las empresas. Entonces, las empresas demandan trabajo siempre que este contenga un perfil idóneo que cubra sus necesidades de producción. En la figura 1, se puede observar un punto de intersección donde las empresas demandan trabajo, que debe cumplir sus expectativas laborales. Entiéndase como expectativas laborales al grado de competencias que cubre un profesional egresado de las universidades del Estado de México.

## POBLACIÓN DE ANÁLISIS

El Estado de México, asienta una de las mayores densidades de la población a

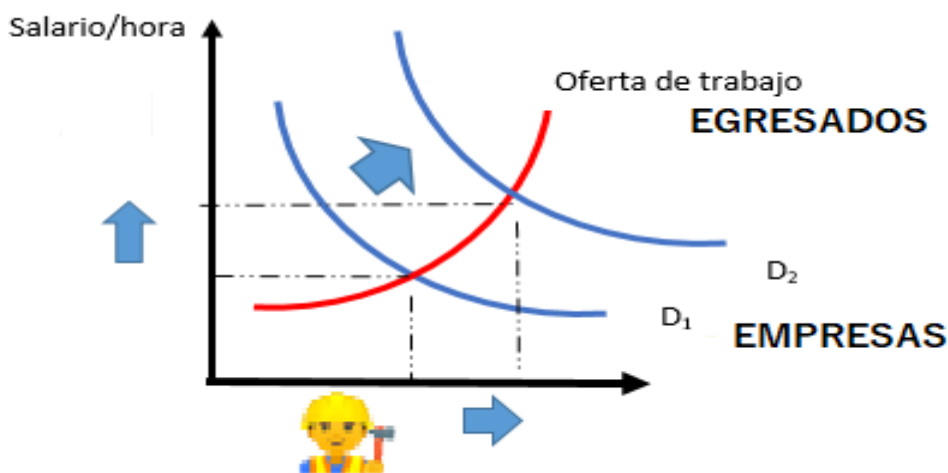


Figura 1. Intersección del perfil de egreso y la demanda laboral.

Fuente: Elaboración propia.

## **DIRECTORIO ESTADÍSTICO NACIONAL DE UNIDADES ECONÓMICAS (DENUE)**

Este directorio ofrece información sobre datos de identificación, ubicación, actividad económica y tamaño de los negocios activos en el territorio nacional, fundamentalmente, en el segmento de los establecimientos grandes. Actualmente en el DENUE se publican los datos de 5 millones 39 mil 911 negocios. De ellos, 5 millones 19 mil 767 establecimientos ya estaban registrados en su versión anterior del DENUE y se incluyen 20 mil 144 establecimientos.

El Directorio es actualizado en forma continua por los informantes autorizados, quienes pueden actualizar o complementar los datos de sus negocios e incorporar en línea información comercial mediante la aplicación que se encuentra en la ficha técnica de cada unidad económica. Esta información es validada previamente por el INEGI. También continúan disponibles la descarga gratuita de todo el Directorio o sólo de la información específica que seleccione el usuario, así como la consulta desde dispositivos móviles (como teléfonos celulares o tabletas), en el Mapa Digital de México y en Espacio y datos de México (INEGI, 2020).

### **RESULTADOS OBTENIDOS**

Algunas de las conclusiones recogidas en este proyecto son las siguientes: primero, se observa que el sector más dinámico de la economía mexiquense es el de servicios y comercio, por lo tanto, las universidades que incorporen en su modelo educativo las competencias requeridas por estos sectores serán quienes logren colocar un número mayor de profesionistas en el campo laboral de la región. Obsérvese la gráfica 1, para una mejor comprensión. Por otra parte, las universidades en su totalidad deberán

nivel nacional, sólo superado por el Distrito Federal, unido funcional y territorialmente a éste, presenta un mosaico de contrastes económicos y sociales, donde igual conviven la marginación y la pobreza que las grandes zonas residenciales e industriales. Es uno de los centros económicos más importantes del país al ser una ciudad con diversidad de industrias y sectores empresariales tales como manufactura, comercio, servicios, entre otros. Es una entidad compuesta por 125 municipios que se caracterizan por la realización de grandes eventos de carácter nacional e internacional que requieren de infraestructura, logística y personal capacitado, lo que a su vez atrae a una gran cantidad de visitantes, que de forma directa beneficia a las personas y empresas relacionadas con su dinámica.

Es una de las entidades más industrializadas del país. Solamente su producción manufacturera es de aproximadamente del 16 por ciento del PIB manufacturero nacional. De esta manera ocupó el segundo lugar en importancia, superado únicamente por el Distrito Federal que aporta más del 17 por ciento. No obstante, la industria manufacturera mexiquense ha mostrado una ligera tendencia a la baja.

Dentro de la industria manufacturera de esta entidad destaca la de productos metálicos, maquinaria y equipo, generando 35 por ciento del PIB manufacturero del Estado. Es importante observar que, a nivel nacional esta industria aporta el 30 por ciento de la producción manufacturera.

Destaca también la producción de alimentos, bebidas y tabaco actividad que genera el 20 por ciento del PIB estatal, así como la industria química y de derivados del petróleo con un 18 por ciento.

En esta zona de la república mexicana, se cuenta con 18 parques industriales cerca de 1000 empresas y una generación de empleos de 100 000.

procurar incrementar el porcentaje de profesionistas titulados, pues el 10% actual es muy bajo lo cual implica una mano de obra más barata.

La oferta de egresados sobrepasa en algunos casos a la demanda laboral, produciendo una situación de fuerte competencia en la cual el título universitario ya no es suficiente para destacarse y encontrar empleo a corto plazo.

Los empleadores, que tienen una amplia capacidad de elección, clasifican a los graduados según competencias y experiencia laboral por lo general, sólo si su posición en la línea académica es suficientemente alta pueden integrarse directamente y satisfactoriamente al mercado laboral

Los empleadores nacionales, a su vez, experimentan la competencia de empresas internacionales, por lo que se sienten presionados a modernizar y aumentar la productividad y eficiencia de sus organizaciones y buscan egresados que posean amplios conocimientos y habilidades profesionales que les permitan ser flexibles y productivos. Los programas de educación superior que proveen a sus estudiantes de una buena preparación para el mercado laboral y les ofrecen la oportunidad de adquirir experiencia laboral, generalmente producen egresados altamente competitivos.

Otro de los resultados observados es el porcentaje de ocupados por grupos de edad, donde observamos que la edad ideal para laborar en el Estado de México es la que se encuentra entre los 30 y 49 años, mostrando una preferencia muy marcada por parte de los empleadores en la experiencia profesional dejando de lado la edad promedio de un profesionista que concluye sus estudios en promedio durante los 25 años.

Además, se puede apreciar que en relación con el nivel educativo quien menor porcentaje de desocupación presenta son aquellos que

no tienen una preparación educativa, esto según la gráfica 4.

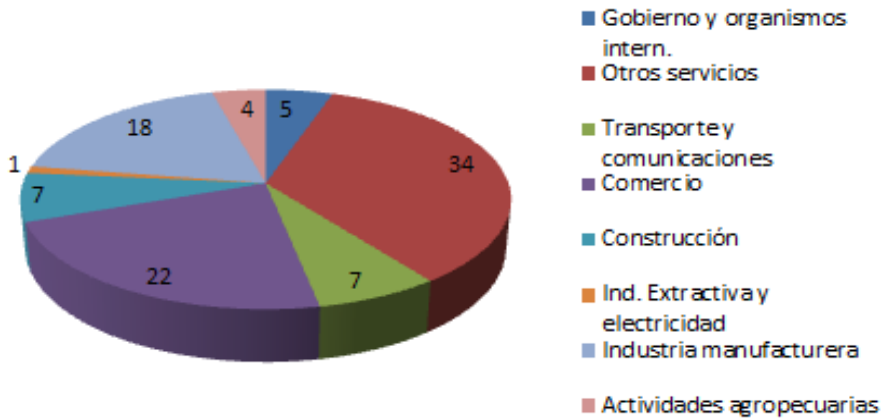
Por último, un aspecto trascendental es el del ingreso promedio de la población del Estado de México. La remuneración es desalentadora para cualquier individuo de la región y al igual a nivel nacional.

## AGENDA PENDIENTE

El proyecto consta de varias etapas, la primera consta de un diagnóstico general dejando pendiente contrastar el perfil de egreso reflejado en el cuestionario 1 (anexo) y la encuesta destinada a empleadores, donde se busca una simbiosis entre ambas partes para poder ubicar las tareas pendientes de parte de las universidades no solo de la región en estudio, si no del país en general, lo cual permita mejorar las competencias generadas en los perfiles de egreso, que permita una mejor y mayor colocación de los profesionistas en el campo laboral.

Las Universidades deben contestar las siguientes preguntas; qué competencias deberán generar en sus egresados; cómo se van a generar las competencias; y para quién se van a generar las competencias.

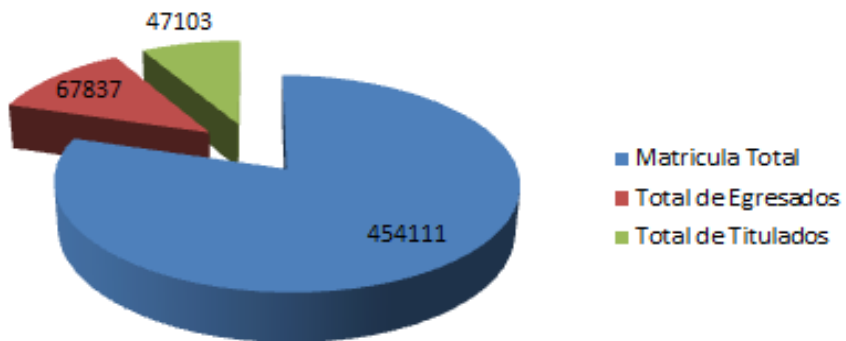
### Ramas de la actividad económica



Gráfica 1. Porcentaje de ocupados por rama en el Estado de México.

Fuente: Elaboración propia en base a secretaria del Trabajo y Previsión Social, 2017.

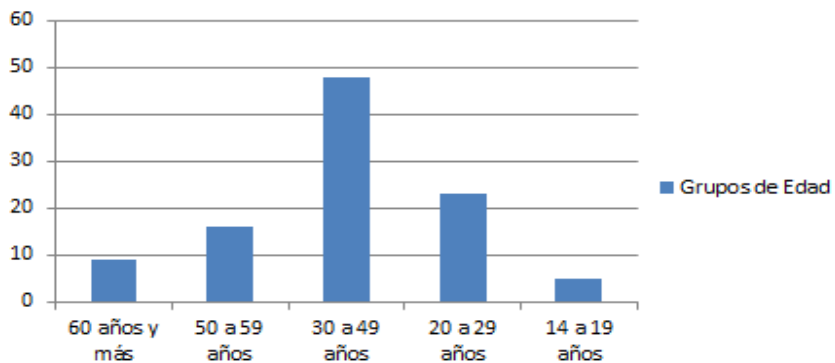
### Estudiantes de Licenciatura



Gráfica 2. Estudiantes de Licenciatura en el Estado de México en el 2017

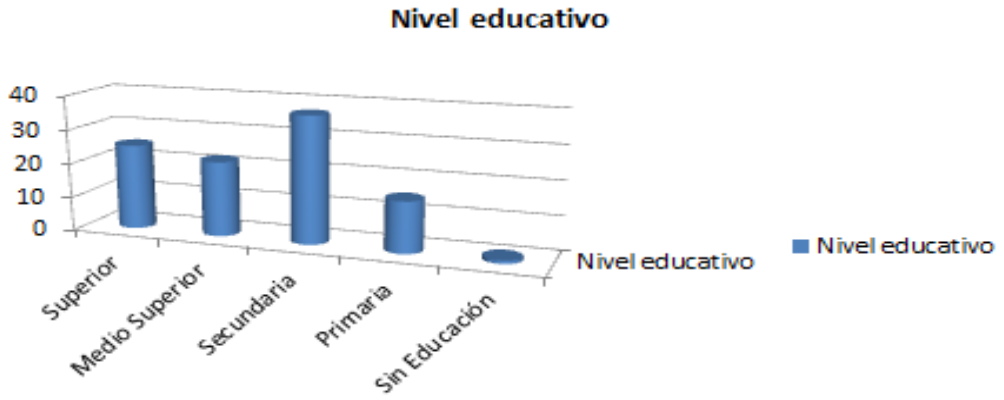
Fuente: Elaboración propia en base ANUIES, 2020.

### Grupos de Edad

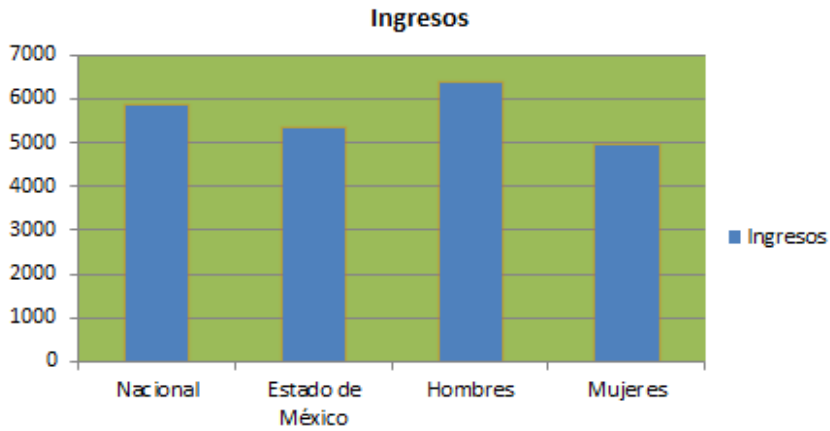


Gráfica 3. Porcentaje de ocupados por grupos de edad Estado de México.

Fuente: Elaboración propia en base a secretaria del Trabajo y Previsión Social, 2017.



Gráfica 4. Porcentaje de desocupación por nivel educativo Estado de México.  
 Fuente: Elaboración propia en base a secretaria del Trabajo y Previsión Social, 2017.



Gráfica 5. Ingreso promedio en miles de pesos de la población ocupada 2016.  
 Fuente: Elaboración propia en base a secretaria del Trabajo y Previsión Social, 2017.



## REFERENCIAS

- ARCÍA MANJÓN, PÉREZ LÓPEZ, M.C. (2008). *Espacio Europeo de Educación Superior, Competencias y Empleabilidad*, Barcelona: UNESCO.
- BAPTISTA, P. (2005) *Fundamentos de metodología de investigación*. México, DF. Mc. Graw Hill
- BRUNNER, J. (2008) – Educación superior y mundo del trabajo: Horizontes de indagación, *Revista Calidad en la Educación*, N° 29, Segundo Semestre 2008, pp. 230-240
- CIDAC. (2014). “Encuesta de competencias profesionales”, México: USAID. Pp.171
- GONZÁLEZ J., WAGENAAR, R. (2003). GONZÁLEZ J., & WAGENAAR, R. *Tuning Educational Structures in Europe*. Bilbao: Universidad de Deusto.
- GONCZI, ANDREW. (2001). “Análisis de las tendencias internacionales y de los avances en educación y capacitación basadas en normas de competencias”, México: Noriega. Págs. 19, 24
- INEGI (2020). *Directorio Estadístico Nacional de Unidades Económicas (DENUE)*, México: INEGI.
- INSTITUTO NACIONAL PARA EL EMPLEO. (1995). *Metodología para la ordenación de la formación profesional ocupacional*, Madrid: Subdirección General de Gestión de Formación Ocupacional.
- Keat, Paul y Philip Young. (2004). *Economía de la empresa*, México: PEARSON.
- OCDE. (2007). “Perspectivas de la OCDE capital humano: Cómo moldea tu vida lo que sabes”, París: OCDE. Pp. 7
- Salas, Velasco Manuel. (2008). *Economía de la educación*, México: PEARSON.
- Stiglitz, Joseph y Bruce Greenwald. (2014). *La Creación de una sociedad del aprendizaje*, México: CRÍTICA.
- Taboada Ibarra, Eunice. (Coordinadora). *Hacia una nueva teoría de la empresa*, México: Universidad Autónoma Metropolitana – Ediciones y gráficos Eón.
- Zaid, Gabriel. (1995). *Hacen falta empresarios creadores de empresarios*, México: OCEANO.